

«Қазақстан Халқына» қоғамдық қорының
тұжырымдамасын жетілдіру бойынша
ұсыныстарды (ұсыным) әзірлеу»

есебі

**Зерттеуді Стратегиялық бастамалар орталығы
жүргізді**

«Қазақстан халқына» қоры ҚР Президентінің тапсырмасы бойынша 2022 жылғы 11 қаңтарда қоғамдағы өзекті мәселелерді шешу мақсатында құрылған. Қордың басты ерекшелігі – ол әлеуметтік көмектің қолданыстағы мемлекеттік тетіктерді толықтырады, алайда оларды қайталамайды. Қордың жобалары денсаулық сақтау, білім беру, әлеуметтік қолдау, спорт және мәдениет салаларымен байланысты. Қор тікелей көмек көрсетуден бөлек елдегі қайырымдылық жасау мәдениетін дамытумен де айналысады. Қор өз қызметі барысында әлеуметтік көмек көрсетудің мемлекеттік саясатын іске асыруға тартылған барлық стейкхолдерлермен, атап айтқанда мемлекеттік органдармен, азаматтық сектор өкілдерімен (ҮЕҰ) өзара тығыз іс-қимыл жасайды.

Жалпы жүргізілетін жұмысты жақсарту үшін 2022 жылғы шілде-тамыз айларында Қор басшылығының бастамасы бойынша азаматтық қоғам өкілдеріне онлайн сауалнама жүргізу, Қорға келіп түсетін өтінімдерді талдау, сондай-ақ азаматтық сектор өкілдерімен жан-жақты сұхбат (фокус-топ) жүргізу шараларын қамтыған ауқымды зерттеу жүргізілді. Онлайн сауалнама барысында республика бойынша түрлі 1085 ҮЕҰ өкілдерінің пікірлері таразыдан өткізілді. Сауалнамаға түрлі әлеуметтік қызметтерді көрсететін және әлеуметтік мәселелерді шешумен айналысатын ұйым өкілдері қатысты. Ұйымдар өңір, көлемі, құрылған жылдары және тағы да басқалар бойынша әртараптандырылған. Жалпы алғанда іріктеу жан-жақты жүргізілді және азаматтық ұйым бастамаларының алуан-түрлілігімен де ерекшеленді.

Екінші ақпарат көзі – әлеуметтік көмек алу үшін Қор атына жасалған өтінімдер. Зерттеу барысында осындай 12 мыңға жуық өтінімге талдау жүргізілді.

Осы есепте аталған екі ақпарат көзін талдау негізінде алынған зерттеу нәтижелері қамтылып, ұсынылды.

Онлайн-сауалнама нәтижелерін талдау

Есептің осы бөлімінде елдегі азаматтық ұйымдар өкілдері арасында жүргізілген онлайн-сауалнама нәтижелерінің талдауы ұсынылды. Сауалнама 2022 жылғы шілде-тамыз айларында Qualtrics онлайн-сауалнама жүргізуге арналған онлайн-сервисінде жүргізілді. Нәтижесінде 1085 сауалнама парағы толтырылды. Бұл жерде онлайн-сауалнаманың классикалық face-to-face сауалнамасынан айырмашылығы, әлеуетті респондентпен тікелей байланыстың болмауы және оларды ынталандыру мүмкіндіктерінің әлдеқайда төмен.

Әлеуетті респондент 3-4 сұраққа жауап бере отырып, сауалнамаға толық жауап бермеу жағдайлар жиі кездеседі. Өйткені ол парақты толтыру көп уақытты алады деп санайды. Сауалнама 42 сұрақты қамтыды және толық толтыруға жиырма минуттай уақыт (социологиялық сауалнама үшін стандартты нұсқа жеткілікті) қажет. Алайда респонденттердің үштен бір бөлігі сауалнаманы тиісті түрде толтырмады, бұл топ нәтижелерді талдаудан жүйелі түрде алынып тасталды (біз бұған алда бұған бірнеше рет назар аударамыз).

Ұйымдық сипаттамалары

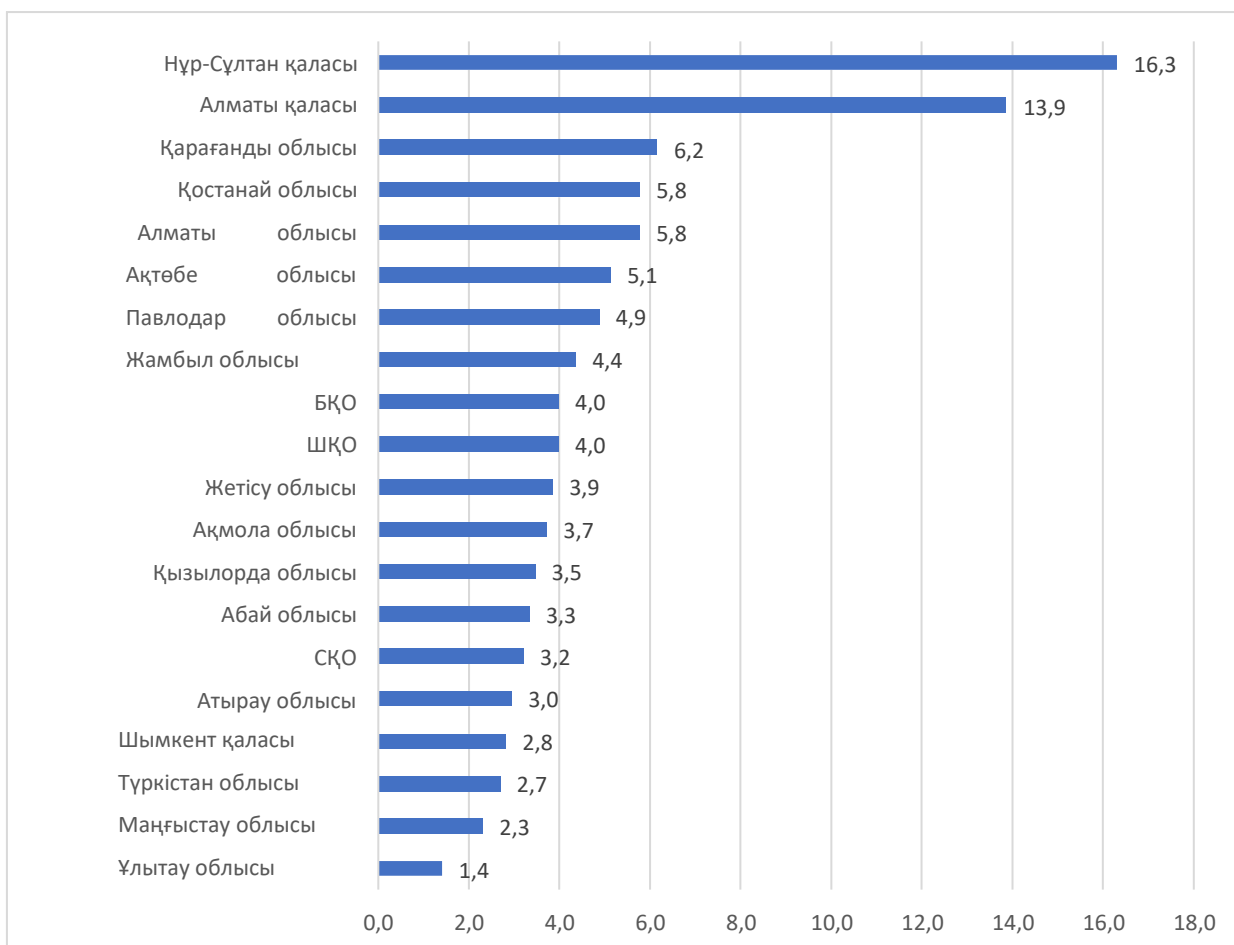
Нәтижелерді талдауды ұсынылған есеп барысында негізгі тәуелсіз өзгермелі бағытында әрекет ететін ұйымдар сипаттамаларды қарастырудан бастау керек. Басқаша айтқанда, респонденттердің қорға деген көзқарасын білдіретін жауаптары ұйымдық сипаттамаларға байланысты немесе тіпті онымен байланысты деп болжанады.

Ұйымдық сипаттамаларға ұйымдардың әртүрлі сипаттамалары кіреді, мәселен құрылған жылы немесе қызмет ауқымы.

Ұйымдарды өңірлер бойынша бөлу 2.1-диаграммада көрсетілген. Сауалнамаға қатысушылардың ең көп тобы өз аймағын анықтап көрсеткен жоқ (28,2%). Бұл топ диаграммада көрсетілмеген (мазмұнды жауаптар санынан 100% есептелген). Толық мазмұнды жауаптар берген Нұр-Сұлтан (16,3%) және Алматы (13,9%) қалаларындағы ұйымдардың көпшілігі екенін көрсетеді. ҰЕҰ реестрінің деректеріне сәйкес, ұйымдардың басым бөлігі Нұр-Сұлтан мен Алматыда (тиісінше 11,6% және 16,8%) орналасқан.

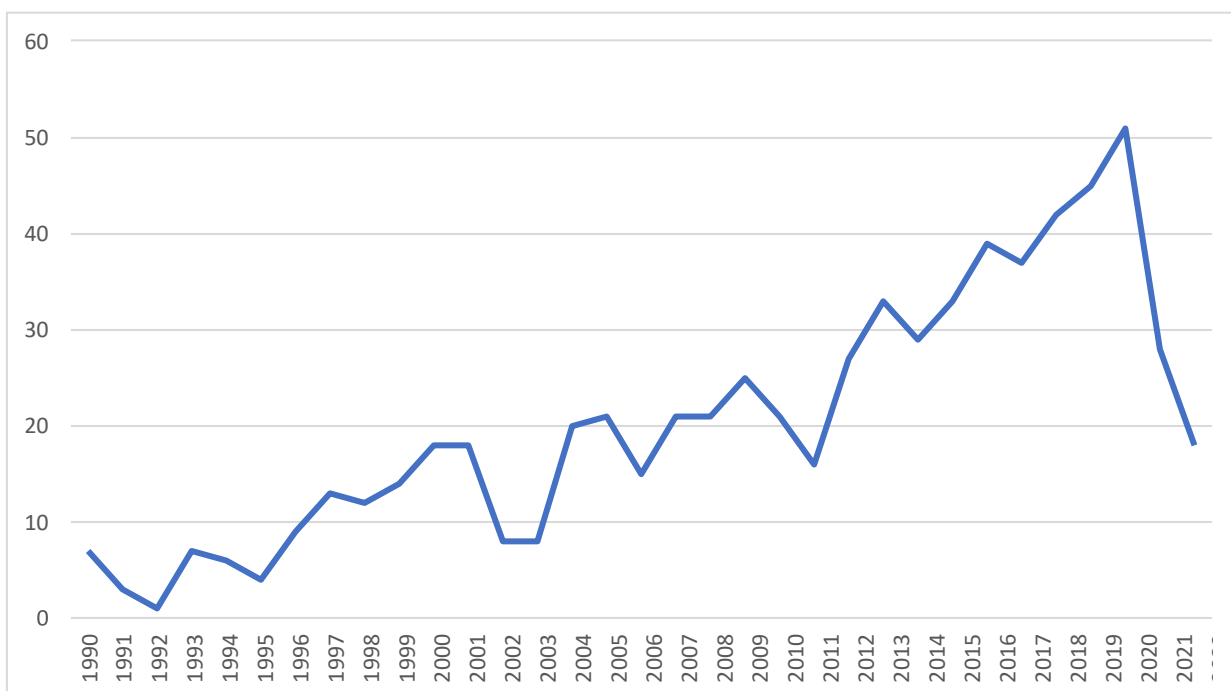
Ең аз саны Маңғыстау және Түркістан облыстарында, сондай-ақ Шымкент қаласында болды. Әзірге Ұлытау облысын есепке алу мүмкін емес, өйткені онда ҰЕҰ тізілімінде өзекті деректер жоқ. Жинақталған басты ақпаратта бөлінуден көрініп тұрғандай, ҰЕҰ-ның ең аз саны дәл осы әкімшілік-аумақтық аумақта көрсетілген.

1- диаграмма. Өңірлер бөлінісінде ҮЕҰ бөлу (%)



Сауалнама барысында өлшенген екінші ұйымдық сипаттама – бұл ұйымның құрылған жылы. Нәтижелер сауалнамаға қатысқан ҮЕҰ-ның көптен бері жұмыс жасап жатқан ұйымдар екенін көрсетеді. Осы сұраққа жауаптарды бөлу 2.2-диаграммада берілген. ҮЕҰ құрудың орташа жылы – 2011, медианасы – 2013 жыл. Осылайша, зерттеуге өкілдері қатысқан типтік ұйымның жұмыс жүргізген жалпы жылы 10-12 құрайды. Бұл азаматтық ұйымдар үшін жақсы жылдық көрсеткіш. Осыған байланысты сауалнамаға қатысушылардың жеткілікті тәжірибесі туралы болжам жасауға болады.

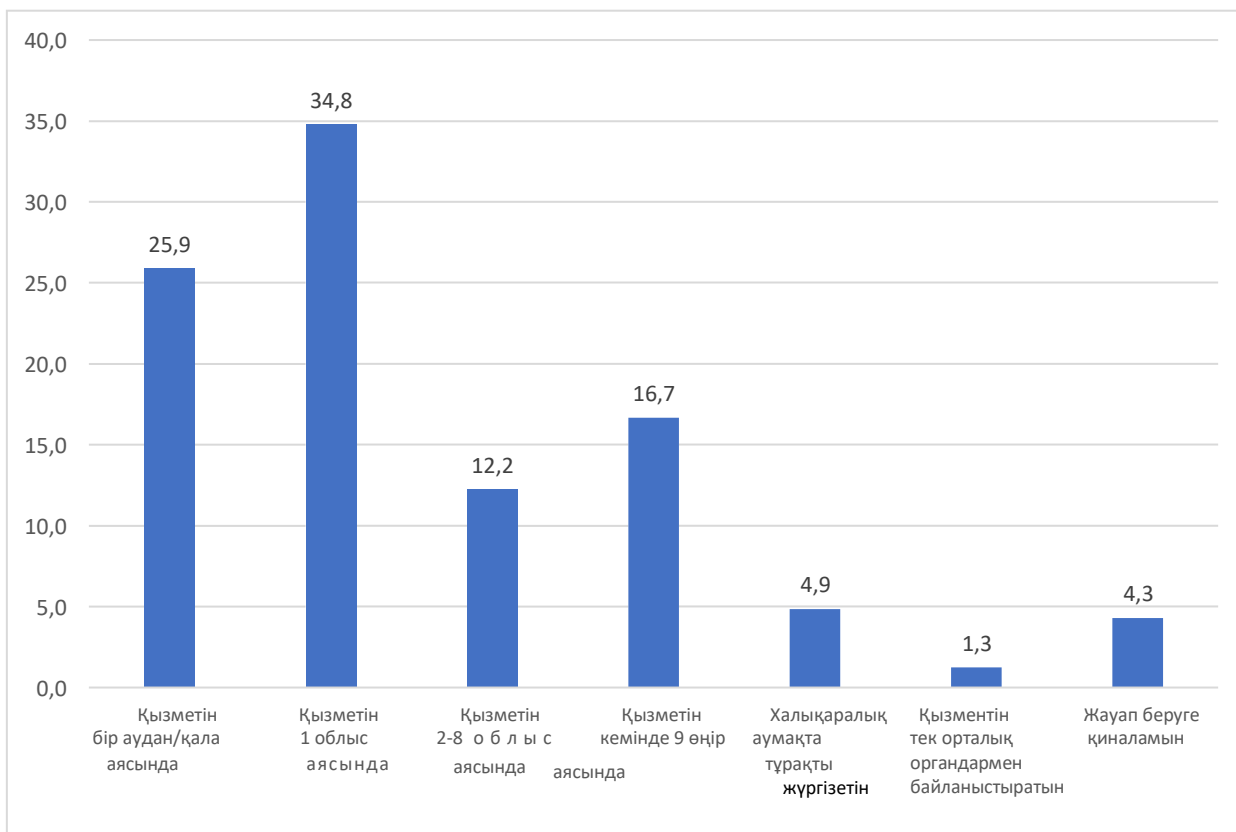
2.2- диаграмма. Ұйымды құру бөлінісінде (жиілігі) оларды бөлу



Ұйымның ресурстарын бағалау кезінде оның қызметінің ауқымын анықтау маңызды. Ұйымдық іс-әрекеттің ауқымын өлшеудің әртүрлі тәсілдері бар. Ондағы ең қарапайымы ұйым қызметінің локализация дәрежесін тікелей анықтау болып табылады. Осы мақсаттар үшін ҰЕҰ өкілдеріне олардың ұйымы қызметін бүкіл ел аумағында, облыс немесе неғұрлым ұсақ әкімшілік - аумақтық бірліктер аясында жүзеге асыратыны туралы тікелей сұрақ қойылды

Берілген жауаптар 2.3-диаграммада көрсетілген. Жауаптарға сәйкес, негізінен ұйымдар салыстырмалы түрде қызмет ауқымы тар. Айталық толық мазмұнды жауаптар арасында бір аудан/қала немесе бір облыс шеңберіндегі қызмет ауқымын көрсеткен ең танымал нұсқалар болды (мұндай жауаптардың жалпы үлесі 41% құрады). Сондай-ақ едәуір үлкен топ өз қызметін бірнеше облыстар шеңберінде немесе тіпті елдің бүкіл аумағында жүзеге асырады (11,5%)

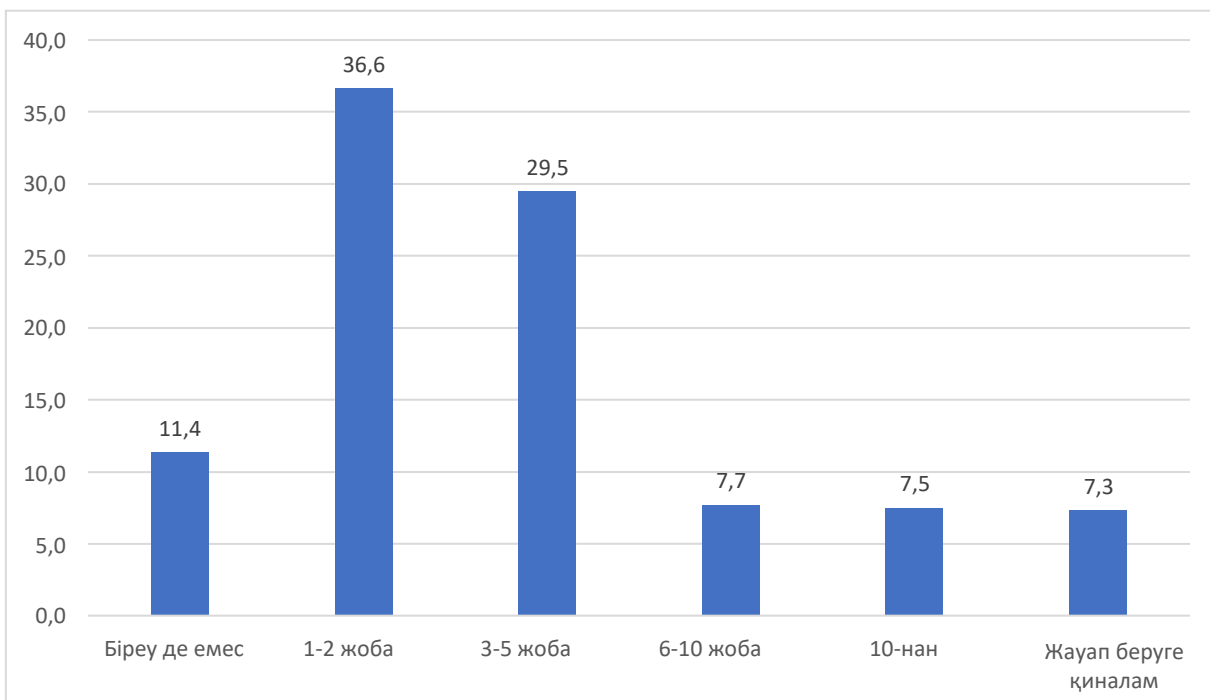
2.3 - диаграмма. Q4 ҰЕҰ қызмет ауқымы бойынша бөлу (%)



Қызмет ауқымын өлшеудің тағы бір тәсілі жанама бағалаулармен байланысты. Мысалы, іске асырылатын жобалардың санын ұйымның аумағы/әсер ету көрсеткіші ретінде есептеу арқылы. Осы мақсатта ұйым өкілдерінен өткен жылы олардың ұйымдарының жобаларын жүзеге асыруда қаншалықты тиімді болғанын анықтау сұралды? Олар қанша жобаны жүзеге асыра алды? Берілген жауаптар көрсеткіші 2.4-диаграммада көрсетілген.

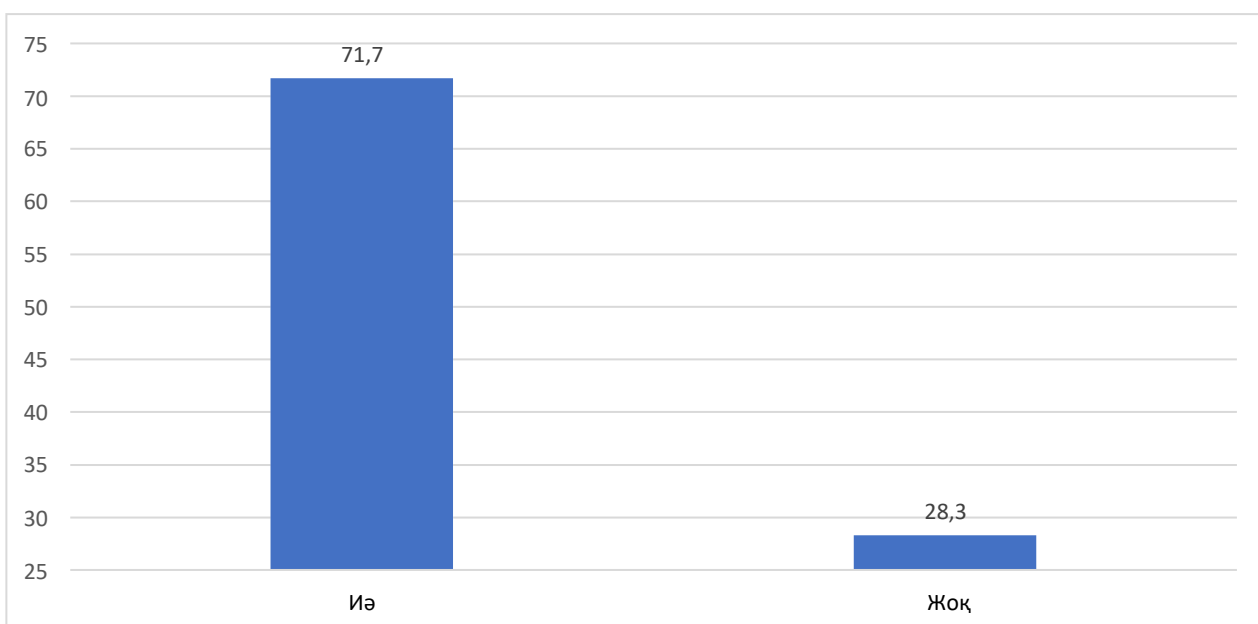
Нәтижелер ұйымдардың орташа есеппен жылына 3,6 жобаны іске асырғанын көрсетеді (егер есептеулерде «жауап беруге қиналамын» нұсқасын қалдырсам, онда жобалардың орташа саны 3,3-ке дейін азаяды). Ең танымал жауап нұсқасы дәл жылына бір-үш жобаның нұсқасы болды. Ең танымал екіншісі жылына 3-5 жобаның жауабы. Ұйымдардың тек 15% - дан астамы жыл ішінде алты және одан да көп жобаны жүзеге асыра алды, ал 7,5% - ы 10-нан астам жобаны жүзеге асырды.

2.4-диаграмма. Q 34 Өткен жылы ұйымыңыз қанша жобаны / бағдарламаны іске асырғанын көрсетіңіз (%)



Аумақты өлшеудің тағы бір әдісі ұйым қызметкерлері мен еріктілерінің саны арқылы есептелген мөлшерін бағалауға байланысты. Осы мақсатта сауалнамаға қатысушыларға бірнеше сұрақтар қойылды. Ең алдымен, ақылы тұрақты қызметкерлердің болуы фактісі байқалды. Нәтижелер 2.5-диаграммасында көрсетілген. Жауаптардың таралуы тұрақты қызметкерлер құрамы бар ұйымдардың айқын басымдылығын көрсетеді.

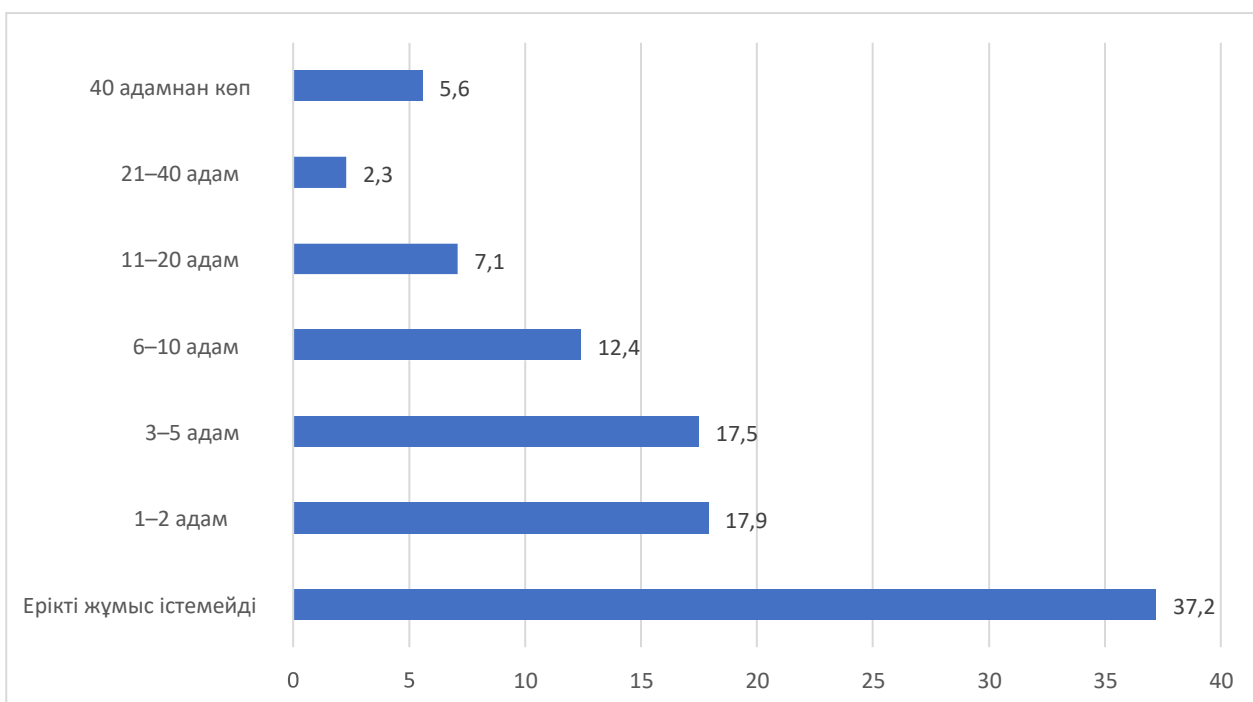
2.5 –диаграмма. Q 36 Сіздің ұйымыңызда тұрақты негізде жұмыс істейтін қызметкерлер штаты бар ма? (%)



Тұрақты ақы төленетін қызметкерлер санынан басқа, жұмыс күшінің баламалы нұсқасына, атап айтқанда еріктілерге назар аудару қажет.

Еріктілер ҮЕҰ үшін маңызды еңбек ресурсы, адами капитал көзі болып табылады. Кейбір жағдайларда еріктілердің үлесі тұрақты негізде жұмыс істейтін қызметкерлер санынан едәуір асып кетуі мүмкін. Осы параметрді бағалау үшін респонденттерге «Сіздің ұйымыңызда аптасына 2 сағаттан астам тұрақты негізде қанша ерікті жұмыс істейді» деген сұраққа жауап беру ұсынылды. Нәтижелер 2.6-диаграммада көрсетілген.

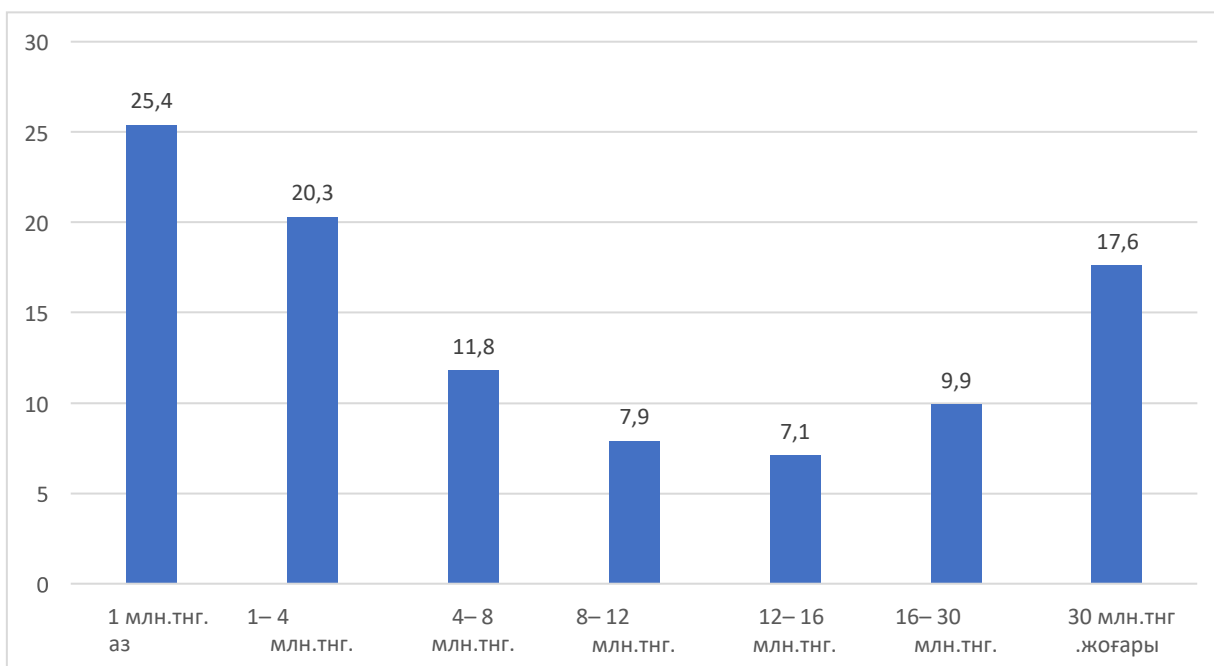
2.6-диаграмма. Сіздің ұйымыңызда аптасына 2 сағаттан астам тұрақты негізде қанша ерікті жұмыс істейді? (%)



Ұйымның көлемін бағалаудың келесі әдісі оның қаржылық мүмкіндіктерін анықтаумен байланысты. Ұйымның бюджетіне байланысты ұйымдарды бөлу 2.7-диаграммада көрсетілген.

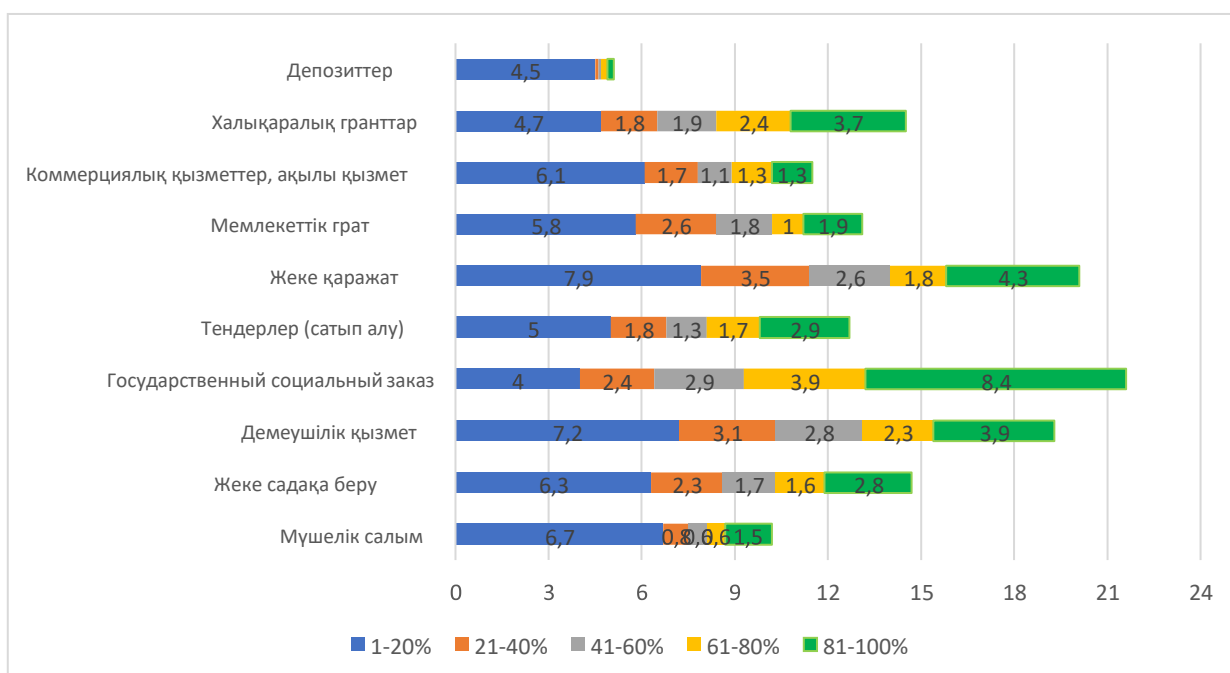
Сауалнамаға қатысушы ҮЕҰ-ның орташа бюджеті 12 миллион теңгеге тең; медианалық мәні аз және 4-8 миллион теңге аралығында. Сондай-ақ бюджет мөлшері бір миллион теңгеге дейін ең танымал жауап нұсқасы болып табылады, оны сауалнамаға қатысушылардың төрттен бір бөлігінен астамы атап өтті. Екінші танымал жауап нұсқасы бюджеттің бір миллионнан төрт миллионға дейінгі мөлшері болды, оны әр бесінші ұйымның өкілі атап өтті. Бір қызығы, ең танымал үшінші нұсқа (респонденттердің 17,6% көрсетілген) толығымен қарама-қарсы жақта және үлкен қаржылық мүмкіндіктері бар ұйымдарды сипаттайды (бюджет мөлшері жылына 30 миллион теңгеден асады).

2.7-диаграмма. Q 37 Ұйымыңыздың жалпы жылдық бюджетін көрсетіңіз (%)



Бюджет мөлшерінен басқа, қаржыландыру көздерін анықтау маңызды. Осы мақсаттар үшін респонденттерден қаржыландыру көздерін және ұйымның жалпы бюджетіндегі әрбір көздердің үлесін анықтау ұсынылды. Жауаптардың таралуы 2.8-диаграммада көрсетілген.

2.8- диаграмма. Ұйым соңғы 3 жыл ішінде қаражат алған негізгі көздер (%)



Жауаптардың бөлінуінен көрініп тұрғандай, қаржыландырудың негізгі көздері-Мемлекеттік әлеуметтік тапсырыс, жеке инвестициялар, демеушілік көмек, халықаралық гранттар. Мемлекеттік әлеуметтік тапсырыстың үлесі ҮЕҰ бюджетінде орта есеппен 60% - дан асады. Танымалдылығы бойынша екінші дереккөз: халықаралық гранттар, олардың үлесі орта есеппен 55% құрайды. Демеушілік-бұл 50% - дан асатын нұсқалардың соңғысы. Тендерлер (Мемлекеттік сатып алулар) және жеке инвестициялар танымал жауаптардың келесі нұсқалары – сәйкесінше 49% және 48%.

Қаржыландыру көздері мен бюджет мөлшері арасындағы қатынастарды талдау кезінде екі корреляциялық байланыс анықталды. Олар жеке инвестициялар мен мемлекеттік гранттар сияқты кіріс көздеріне қатысты. Нәтижелер бюджеттің мөлшері мен бюджеттегі жеке инвестициялардың үлесі арасындағы теріс байланысты көрсетеді. Бюджетке жеке инвестициялардың үлесі неғұрлым көп болса, оның мөлшері соғұрлым аз болады (Пирсонның корреляциясы $-0,159^*$). Жеке инвестицияларды ұйым басшылығы және/немесе оның қызметкерлері төтенше жағдайларда ғана жүзеге асырады деп болжауға болады.

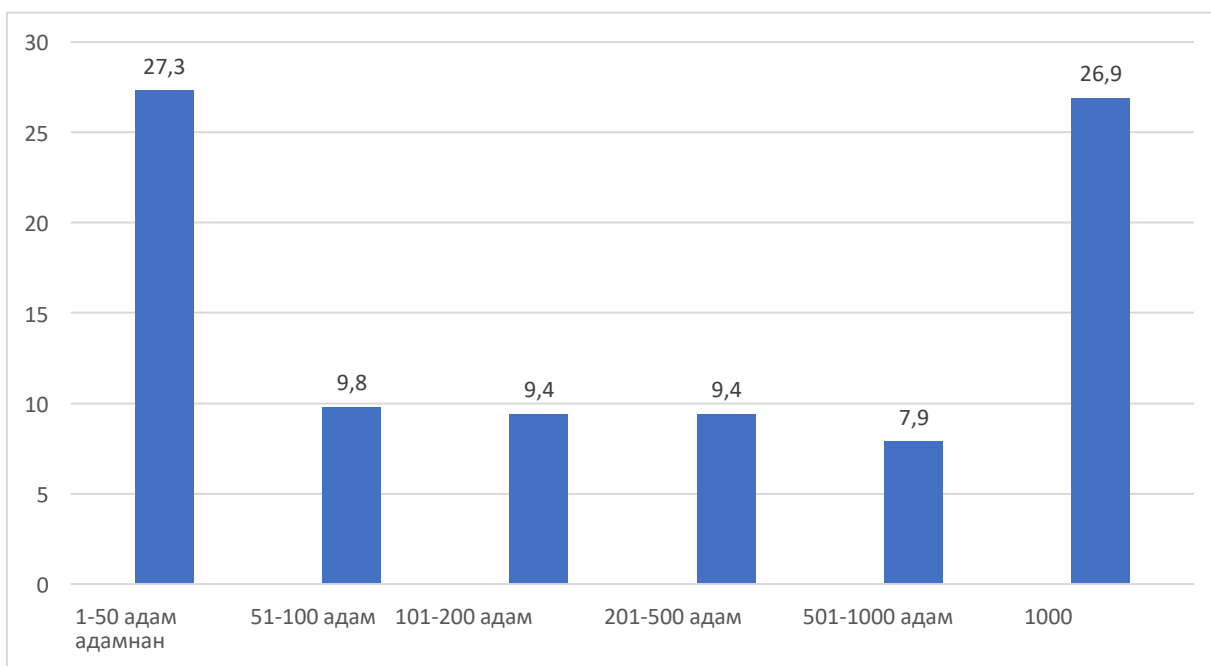
Мемлекеттік гранттар жағдайында байланыс тікелей пропорционалды: бюджеттің мөлшері ұйымның кірістер құрылымында осы көздің өсуімен бірге өседі (Пирсонның корреляциясы $0,19^*$).

Осылайша, бюджет құрылымында мемлекеттік гранттар сияқты көздердің болуы үлкен бюджеттің ықтималдығымен байланысты, ал ұйымның қаржыландыру көздерінің бірі ретінде бюджет құрылымында өз қаражатының болуы ұйымның шағын бюджетін көрсетеді.

Ұйымның мөлшерін мақсатты топтың өлшемдеріне сүйене отырып анықтауға болады. Бұл сауалнамада ұсынылған масштабты өлшеу әдістерінің соңғысы. Жауаптардың таралуы 2.9 диаграммада берілген. Диаграммада өздерінің мақсатты тобының мөлшерін анықтай алмай, осы сұраққа жауап беруден қиындаған респонденттер ұсынылмаған (олар өте көп болды-9,4%).

Ең танымал жауап нұсқасы мақсатты аудиторияның (1-50 адам) мөлшерін минималды бағалау мүмкіндігі болды. Екінші танымал жауап, керісінше, максималды мақсатты аудиторияға (1000-нан астам адам) нұсқайтын нұсқа болды. Бұл екі жауап ықтимал жауаптардың жартысынан көбін алды. Осылайша, алдыңғы сұрағындағыдай, біз екі өркешті үлестірумен айналысамыз. Екі шектен тыс жауаптар айтарлықтай аз назар аударды. Мақсатты аудиторияның орташа мөлшері-456 адам, медианалық мәні 201-ден 500 адамға дейін.

2.9- Диаграмма. Q 41 Сіздің ұйымыңыз жұмыс істейтін мақсатты топтың шамамен санын көрсетіңіз? (%)



Ұйымның масштабын өлшеудің әртүрлі бағалары бір-бірімен байланысты. Осы мақсаттар үшін Пирсонның сызықтық корреляциясы есептелді және олар барлық айнымалылар арасындағы қатынасты көрсетеді (2.1-кестені қараңыз). Барлық жағдайларда корреляция оң болады-бір параметрдің өсуі екіншісінің өсуімен сәйкес келеді. Осылайша, нәтижелер тұрақты қызметкерлер құрамының болуы көптеген жобалармен, мақсатты аудиториямен, еріктілердің көптігімен, қызметтің үлкен географиялық ауқымымен байланысты екенін көрсетеді. ҮЕҰ жобаларды/бағдарламаларды неғұрлым көп іске асырса, соғұрлым мұндай ұйымның нысаналы топтың көлемі, волонтерлердің саны көбірек, бюджет мөлшері көбірек және қызметінің географиялық ауқымы көбірек болады.

2.1-кесте. Ұйым қызметінің ауқымын бағалаудың әртүрлі тәсілдері арасындағы корреляциялық байланыстар.

	Іске асатын жоба саны	Мақсатты топтың көлемі	Еріктілер саны	Жылдық бюджет көлемі	Қызмет ауқымы
Қызметкерлер штаты	,223**	,178**	,171**	,431**	,171**
Іске асырылған жобалар/бағдарламалар саны	--	,242**	,262**	,314**	,270**
Мақсатты топтың мөлшері		--	,234**	,382**	,351**
Еріктілер саны			--	,138**	,202**
Жылдық бюджет мөлшері				--	,242**

Қызмет ауқымы					--
---------------	--	--	--	--	----

Келесі сұрақтар тобы ұйымның қызметін анықтаумен байланысты. Ауқымдарды анықтау жағдайындағыдай, ҮЕҰ қызметінің бағыттарын өлшеуді әртүрлі тәсілдермен жүргізуге болады.

Бірінші нұсқа сауалнамаға қатысушы ҮЕҰ мамандандырылған жұмыспен қамту саласын немесе кәсіби қызмет саласын анықтау әрекетімен байланысты. Сауалнама ережесіне сәйкес әрбір респондент ҮЕҰ өз қызметін жүзеге асыратын қызмет бағыттарының санына байланысты осы сұраққа жауаптың бірнеше нұсқасын ұсына алады. Нәтижелер (2.9-диаграмма) қазақстандық ҮЕҰ әдетте жоғары мамандандырылған емес және бірнеше бағыттармен айналысатынын көрсетеді. ҮЕҰ өкілдері қызмет ретінде бірнеше бағытты көрсете алатындықтан, барлық жауаптардың сомасы 100% - дан асады. Осылайша, орташа қатысушы ұйым үш түрлі бағытта мамандандырылды. Қызмет бағыттары әртүрлі. Нәтижелерді бөлу ҮЕҰ өкілдерінің ең көп тобы халықтың әлеуметтік осал топтарын қолдауға маманданғанын көрсетеді (28,6%). Мүмкіндігі шектеулі адамдар-ҮЕҰ қызметінің танымалдығы бойынша екінші бағыты (18,6%). Осы сұраққа жауап бергендердің 18,1% - ы қайырымдылықты өз қызметінің бағыты ретінде көрсетті.

Ең аз танымал бағыттарға тарихи мұраны қорғау (5,3%), қалалық зерттеулер (4,7%) абаттандыру/плейсмейкинг (2,7%) және сәулет және дизайн (1,3%) сияқты нұсқалар кірді.

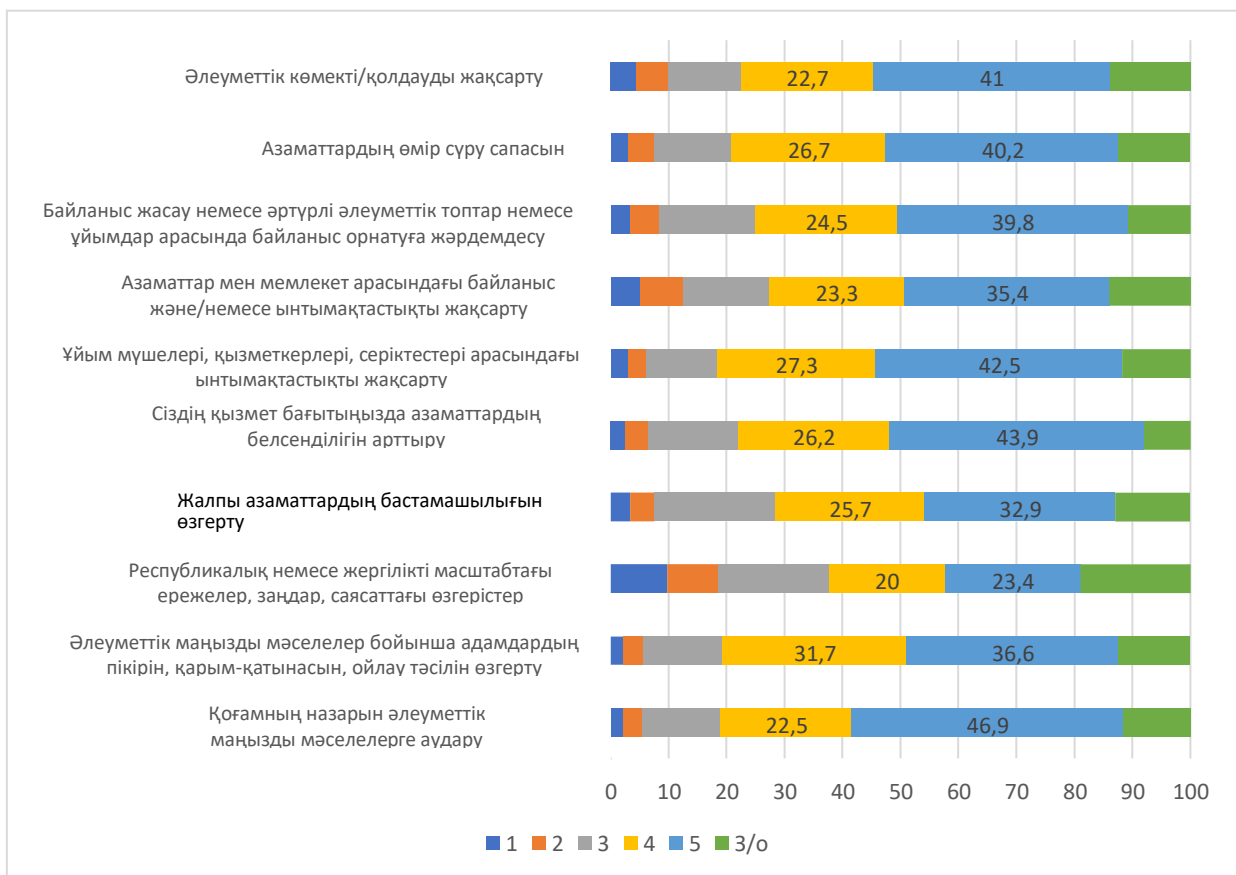
2.9- диаграмма. Q 31 Сіздің ұйымыңыздың қызмет бағытын көрсетіңіз (%)



Азаматтық ұйымдардың мамандануын анықтаудың тағы бір тәсілі ҮЕҰ қол жеткізуге тырысатын мақсаттарды анықтаумен байланысты. Қатысушыларға бес балдық шкала бойынша олардың ұйым жобаларының әртүрлі мақсаттарға қол жеткізуге әсерін бағалау ұсынылды (жауаптарды бөлу 2.10-диаграммада көрсетілген).

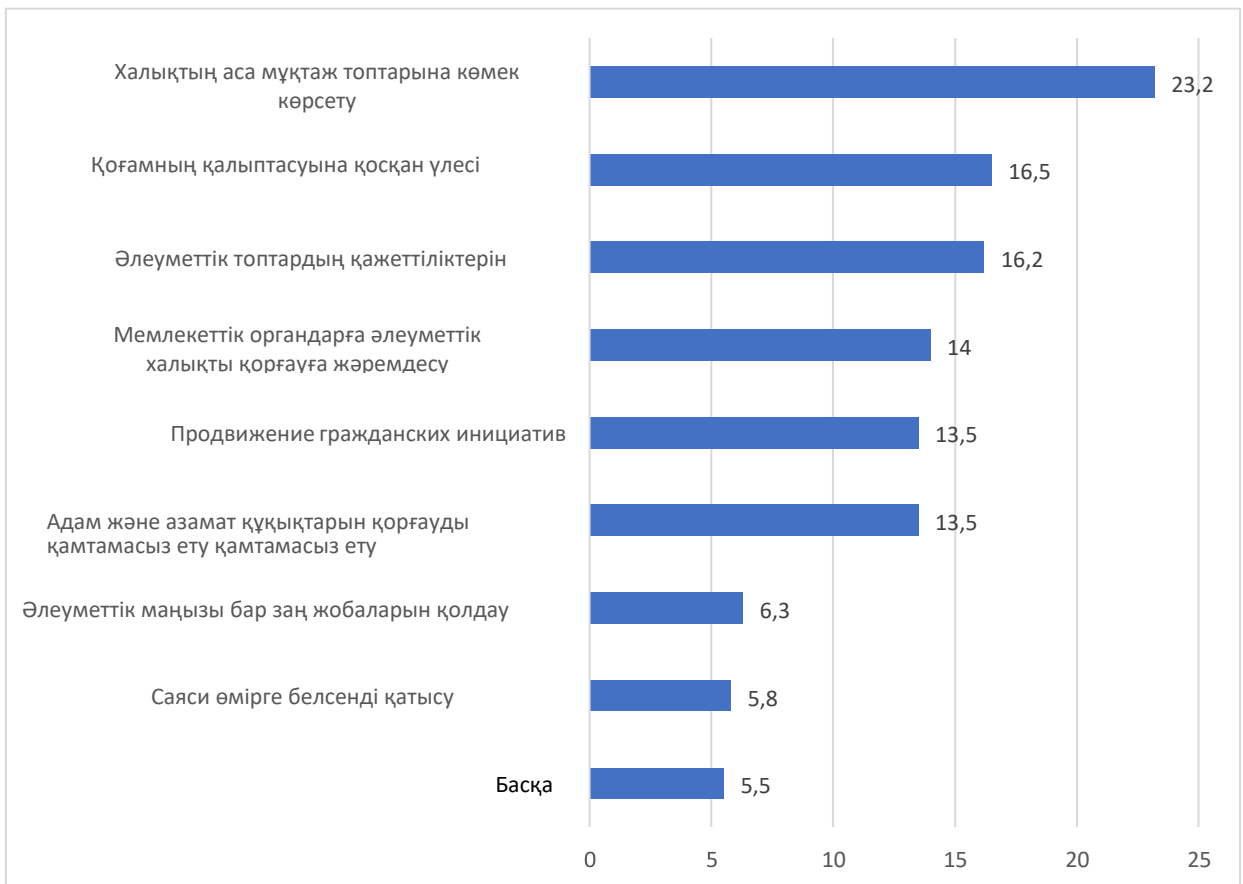
Көбінесе ҮЕҰ өкілдері қоғамда әлеуметтік маңызды проблемаларға назар аудару сияқты мақсатқа қол жеткізуге өз жобаларының әсерін жоғары бағалады (бағалаудың жиынтық үлесі 4 және 5 69,4% құрайды, оның ішінде 46,9% - ы 5-ке бағаланды). Қызметтің белгілі бір бағытында азаматтардың белсенділігін жақсарту жағдайлардың 70,1% - ында ұйым жобаларының әсері ерекше болатын бағыт ретінде қарастырылды. ҮЕҰ қатысушыларының 69,8% - ы жобалардың әсер етуінің негізгі факторы ретінде бағаланды.

2.10- диаграмма. Q 32 Сіздің ұйымыңыздың жобаларының келесі мақсаттарға жетуіне әсерін қалай бағалайсыз? (%)



Сауалнамаға қатысушылардан олар ұсынатын ұйымның негізгі рөлі қандай екенін анықтау ұсынылды. Жауаптардың нәтижелері 2.11-диаграммада көрсетілген. Бөлуден көрініп тұрғандай, көбінесе ұйымның негізгі рөлі халықтың мұқтаж топтарына көмек көрсету болып табылады (23,2%). Азаматтық қоғамның қалыптасуына қосқан үлесі 16,5% болды. Ұйымның негізгі рөлі ретінде әлеуметтік топтардың қажеттіліктерін анықтау сауалнамаға қатысушылардың 16,2% атап өтілді.

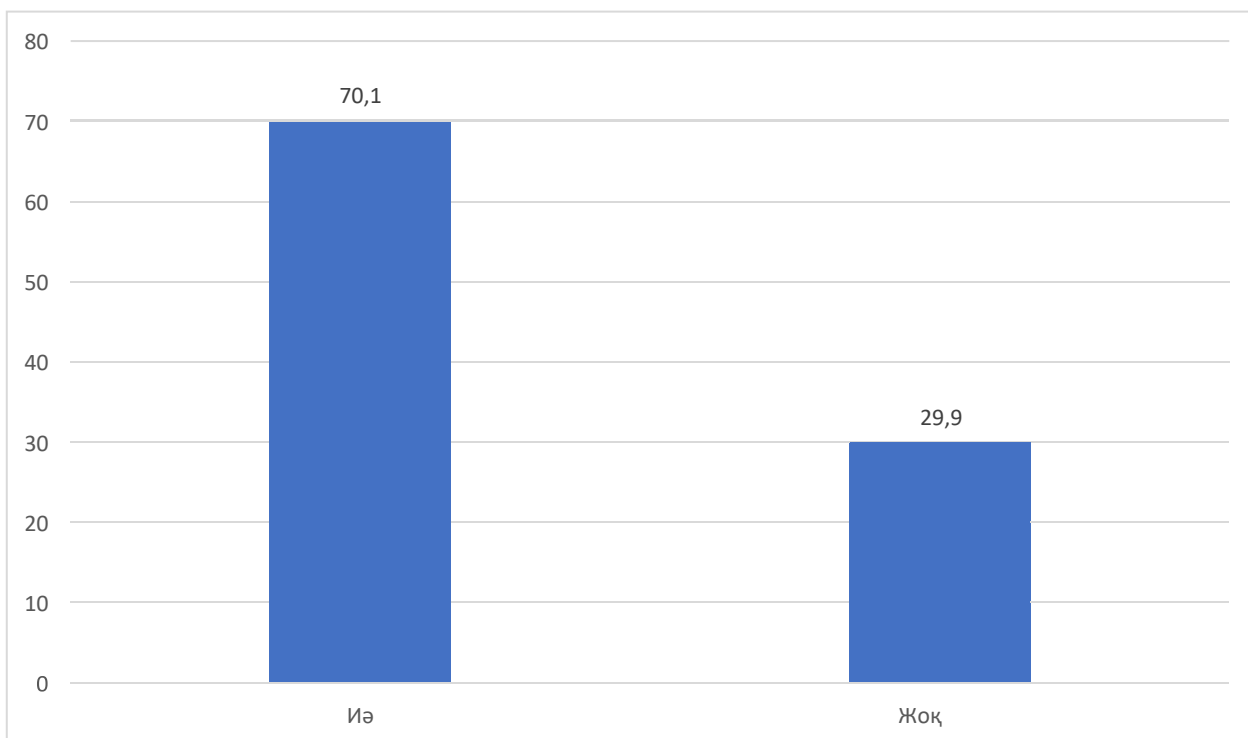
2.11- Диаграмма Q 33 Сіздің ойыңызша, Сіз жұмыс жасайтын ұйымның негізгі рөлі неде? (%)



Азаматтық ұйымның кәсіпқойлығын, сондай-ақ оның ашықтығын, транспаренттілігін және қоғаммен өзара әрекеттесу қабілетін көрсететін маңызды элемент атқарылған жұмыс туралы жылдық есептерді ашық қол жетімділікте жариялау болып табылады. Бұл сұрақ сауалнамаға қатысушыларға қойылды.

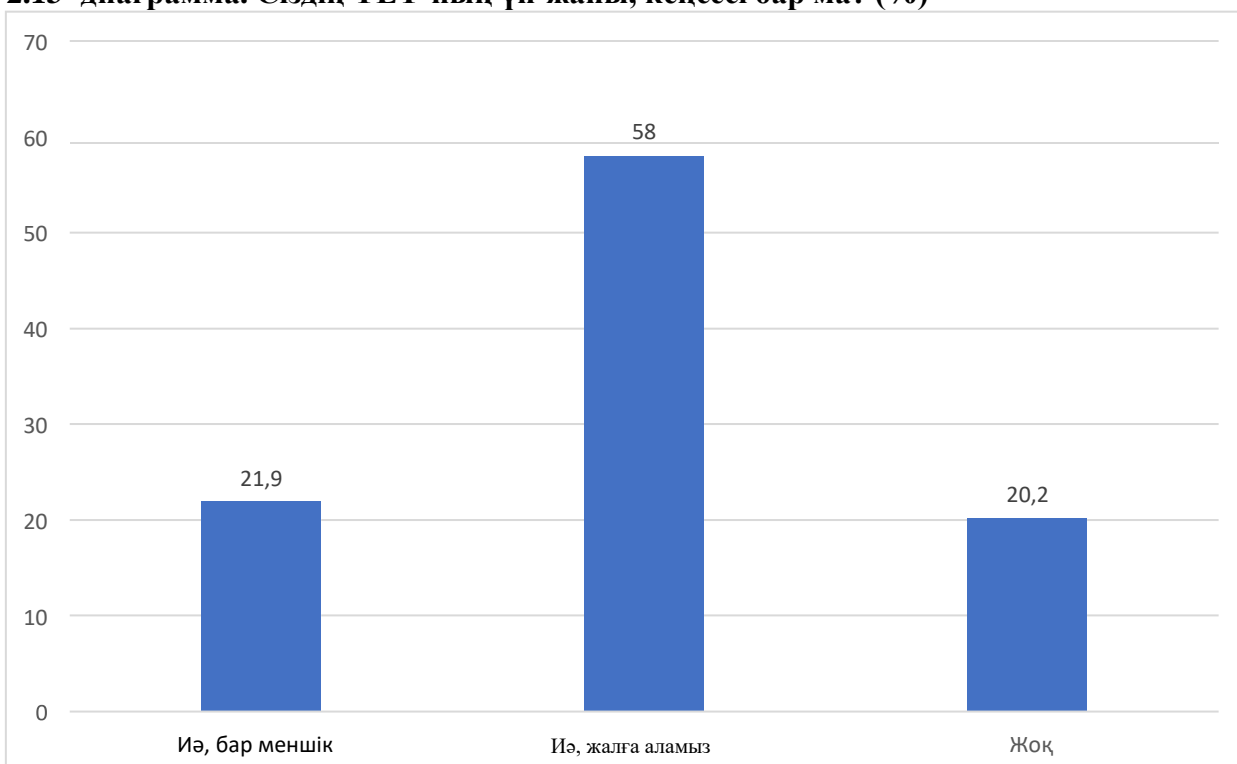
2.12 диаграммада келтірілген нәтижелер көптеген азаматтық ұйымдардың (70,1%) жасалған жұмыс туралы жылдық есептерді ашық қол жетімді ететіндігін көрсетеді. Сауалнамаға қатысушылардың 29,9% керісінше мәлімдеді.

2.12- диаграмма. Сіздің ұйымыңыз атқарылған жұмыс туралы жылдық есептерді жариялайды немесе ашық түрде ұсынады ма?



Келесі маңызды мәселе – Ұйымның инфрақұрылымдық мүмкіндіктерін өлшеу. Ең алдымен, бұл ҮЕҰ-да кеңсе бөлмесінің болуын бағалау. Жауаптардың таралуы 2.13-диаграммада көрсетілген.

2.13- диаграмма. Сіздің ҮЕҰ-ның үй-жайы, кеңсесі бар ма? (%)



Жауаптар көрсеткендей, ұйымдардың бестен бір бөлігінің өз кеңсесі жоқ. Шамамен бірдей мөлшерде өз кеңсесі бар, ең үлкен топ (58%) кеңсе кеңістігін жалға алады.

Әрі қарай сауалнамаға қатысушылардан басым бағыттарды анықтау ұсынылды. Бөлу нәтижесінде көрініп тұрғандай, аймақ бойынша және жалпы ел бойынша жауаптардың иерархиясы ерекшеленбейді.

Сауалнамаға қатысушылар қызметтің басым бағыттары ретінде ең алдымен әлеуметтік көмек/қолдау, содан кейін білім беру және денсаулық сақтау деп атайды. Қайырымдылық, мәдениет және спорт неғұрлым басым бағыттар ретінде айқындалады.

2.1-кесте. Q5 Сіздің өңіріңіз (ауданыңыз, қалаңыз) және жалпы еліміз бойынша (жиіліктер) ҮЕҰ қызметі үшін бүгінгі таңда қандай қызмет бағыттары неғұрлым басым болып табылады?

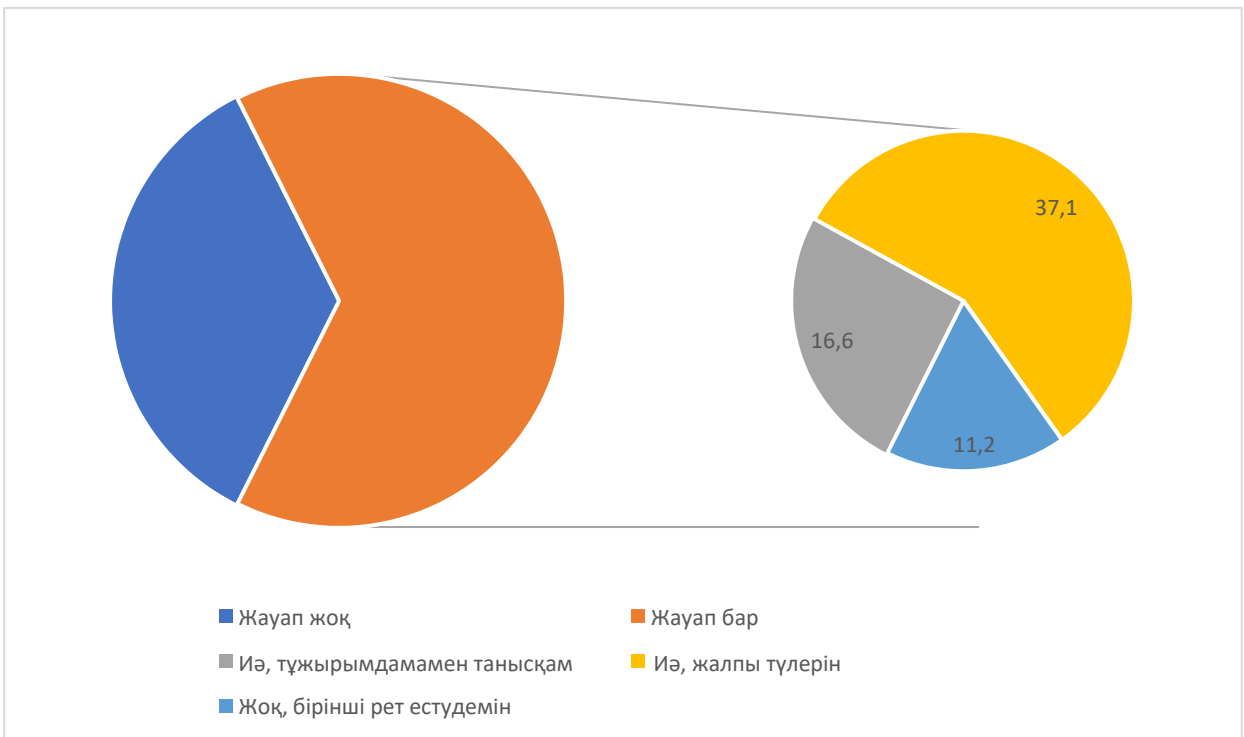
Ауыспалы	Аймақ шеңберінде	Жалпы ел бойынша
Көмек/әлеуметтік қолдау	343	265
Денсаулық сақтау	232	220
Білім	219	231
Қайырымдылық	192	156
Мәдениет	154	153
Спорт	140	123
Басқа	77	80

Қор тұжырымдамасын білу деңгейі

Келесі мәселе блогы қорды бағалауға тікелей байланысты. Ең алдымен, респонденттерден Қордың қолданыстағы тұжырымдамасымен таныс па екенін анықтау сұралды. Нәтижелер диаграммада көрсетілген

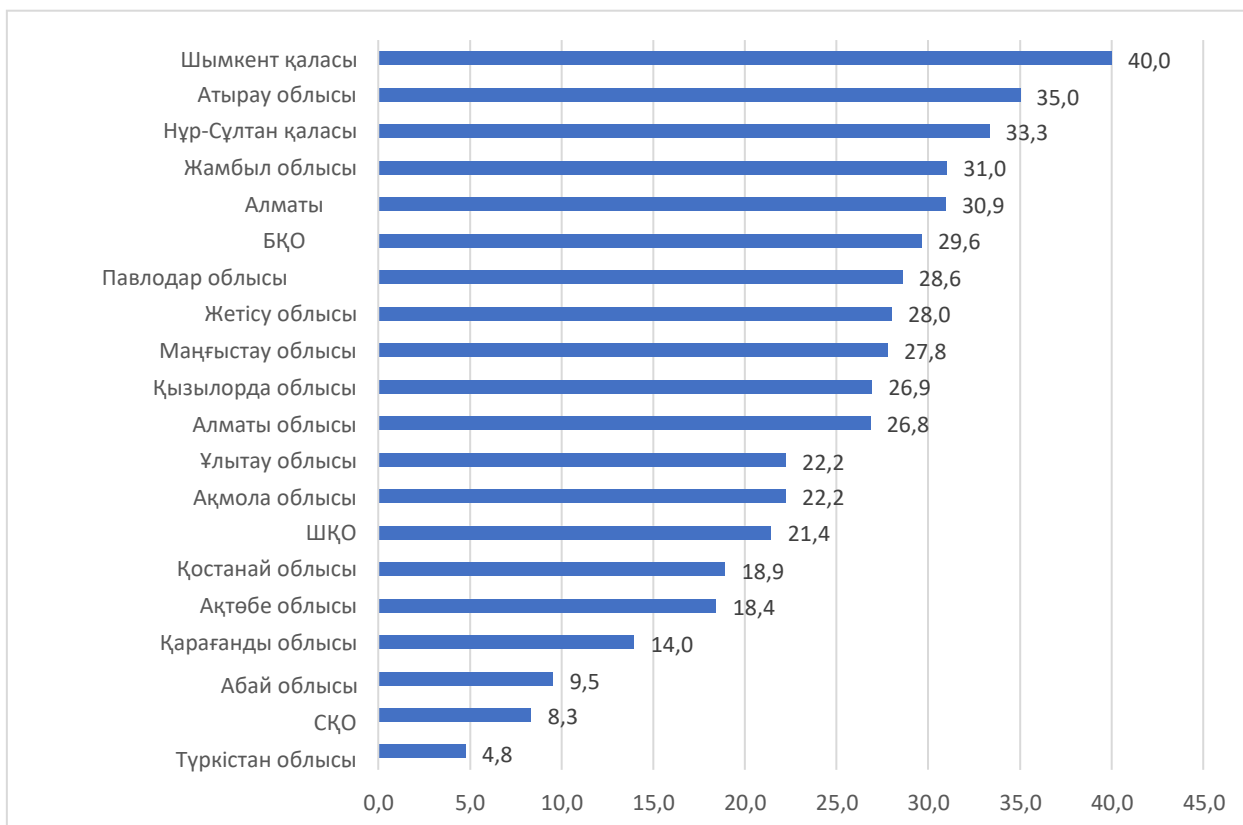
2.14. Сауалнама қатысушылардың айтарлықтай үлкен үлесі Қордың қолданыстағы тұжырымдамасымен таныс екенін көрсетеді. Тұжырымдамамен таныс адамдардың жалпы үлесі 53,7% құрайды (егер талдаудан жауап беруден бас тартқандарды алып тастасақ, үлес 82,8% дейін өседі). Респонденттердің тек 11,2% тұжырымдама туралы алғаш рет естігендерін атап өтті. Сонымен бірге көпшілік бұл тұжырымдамамен тек жалпы мағынада таныс екенін айтады, бұл өте үстірт білімді көрсетеді.

2.14-диаграмма. Q6 Сіз Қордың қазіргі тұжырымдамамен таныссыз ба? (%)



Қордың қазіргі тұжырымдамасын білу аймаққа байланысты әр түрлі болады. Жауаптардың өңірлер бөлінісінде бөлінуі 2.15-диаграммада көрсетілген. Максималды және минималды метрика арасындағы айырмашылық 8 еседен асады (40% vs. 4,8%, өте үлкен алшақтық). Ең жоғары көрсеткіш Шымкент қаласында (40%). Одан кейін Нұр-Сұлтан және Алматы қалалары, сондай-ақ Атырау және Жамбыл облыстары. Түркістан, Солтүстік Қазақстан және Абай облыстарындағы ұйымдардың өкілдері тұжырымдама туралы ең аз хабардарлық деңгейін көрсетті. Негізінде, үлкен қалалардағы (Нұр-Сұлтан және Алматы) азаматтық ұйымдар өкілдерінің тұжырымдама туралы көбірек хабардар болуы таң қалдырмайды. Соған қарамастан, бұл қалалар елдің негізгі орталықтары болып табылады және осы жерде орналасқан ұйымдардың өкілдері ақпаратқа көбірек қол жеткізе алады. Шымкент қаласы, Атырау немесе Жамбыл облысы бойынша жоғары көрсеткіштер туралы немесе, керісінше, Түркістан, Солтүстік Қазақстан және Абай облыстары бойынша төмен көрсеткіштер туралы айту қиын, өйткені бұл жағдайда, басқалармен қатар әрбір әкімшілік-аумақтық бірлікте бақылау бірліктерінің салыстырмалы түрде аз саны орын алады (әрбір жаңа бірлік бақылау бірліктеріне елеулі әсер етуі мүмкін).

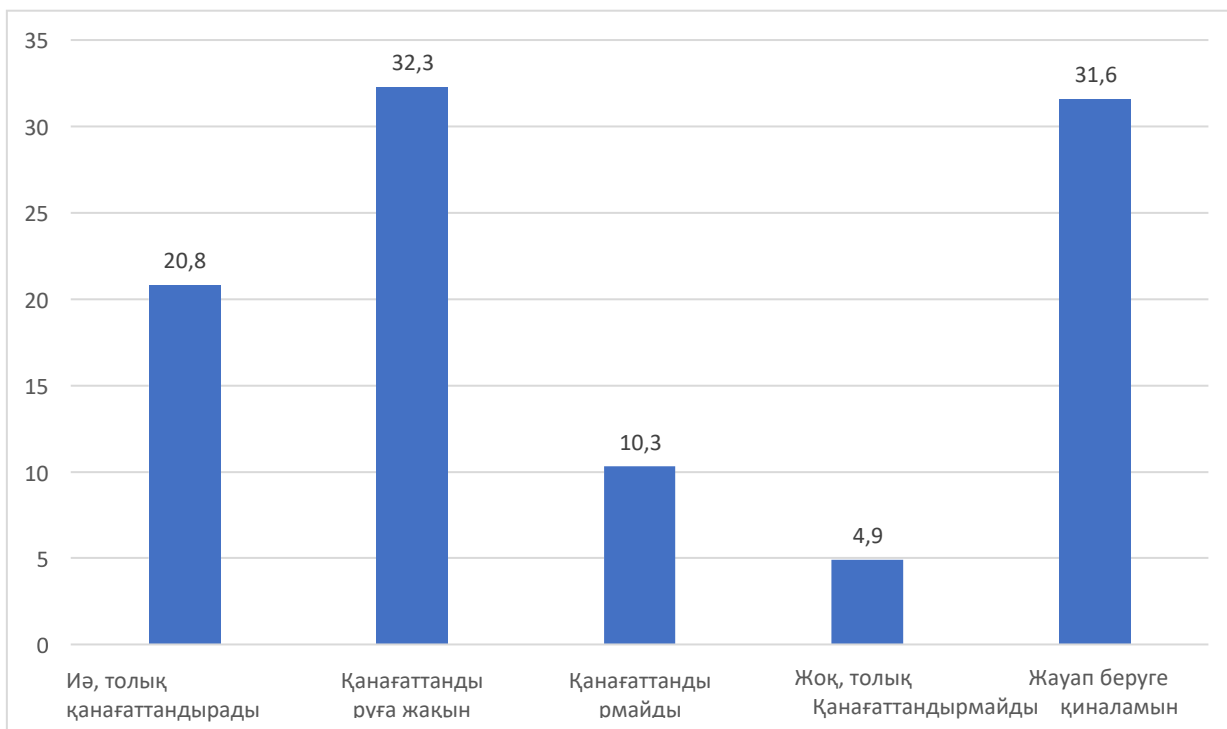
2.15-диаграмма. Аймақ бөлінісінде Қор тұжырымдамасымен жақсы таныс респонденттер үлесін бөлу, (%)



Ұйымның құрылған жылы мен тұжырымдама туралы хабардарлық дәрежесі арасында байланыс жоқ. Ұзақ жылдардан бері жұмыс істеген ұйымдардың өкілдері Қордың тұжырымдамасы туралы әртүрлі білім деңгейіне ие деп айтуға болмайды.

«Қазақстан халқына» филантропиялық қызметке мамандандырылатындықтан, сауалнамаға қатысушыларға осы аспектіге ғана назар аудару және Қордың қайырымдылық саясаты оларды қанағаттандыратындығын анықтау ұсынылды. 417 ұйымның өкілдері (38,4%) бұл сұраққа жауап берген жоқ – бұл 2.16 диаграммада көрсетілмейді (пайыздар мазмұнды толық жауаптар санына есептелген).

2.16- диаграмма. «Қордың қайырымдылық саясаты сізді қанағаттандырады ма?» деген сұраққа жауаптарды бөлу (%)»



Респонденттердің 32,3% Қордың қайырымдылық саясатына қанағаттанатынын атап өтті. Бұл ең танымал жауап. Респонденттердің едәуір тобы бұл сұраққа жауап беруге қиналды (31,6%). Танымалдылығы бойынша үшінші болып «иә, толық қанағаттандырады» (20,8%) жауабы табылады. Қордың саясатына қанағаттанғандардың жиынтық үлесі 53,1% құрайды, салыстыру үшін қанағаттанбағандардың жиынтық үлесі 3,5 есе аз (15,2%).

Бұл сұрақтың жауаптары немен байланысты екенін көру маңызды. Қандай респонденттер Қордың саясатына қанағаттанады немесе қанағаттанбайды? Нәтижелер мынаны көрсетеді: қолданыстағы тұжырымдама туралы көбірек білу Қордың қайырымдылық саясатымен келісу дәрежесін арттырады. Осы екі айнымалы арасындағы Хи-квадрат 182,9-ға тең, мәні 0,01-ден аз (2.2-кестені қараңыз). Қордың тұжырымдамасымен жақсы таныс респонденттер қайырымдылық саясатына қанағаттанушылықты кездейсоқ бөлу негізінде күткеннен екі есе көп атап өтті (осы екі сұрақтың жауаптары бір-бірімен байланысты емес сияқты). «Иә, бірақ жалпы алғанда» жауабын таңдағандар қайырымдылық саясатына қанағаттанудың төрттен бір бөлігін жиі атап өтті. Керісінше, тұжырымдама туралы жиі естімегендер қайырымдылық саясатын бағалау қиынға соқты.

Ұйымның штаб-пәтерінің орналасқан жерімен немесе оның құрылған жылымен байланыстың жоқтығын атап өткен жөн. Ұйымдық сипаттамалар Қордың қайырымдылық саясатына қанағаттану деңгейіне әсер етпейді.

2.2-кесте. Тұжырымдаманы білу мен Қордың саясатына қанағаттану дәрежесі арасындағы байланыс (нақты және кездейсоқ жиіліктер)

Тұжырымдамамен таныс					
Қанағаттану деңгейі		Иә, тұжырымдамамен жақсы таныспын	Иә, жалпы негіздерін білем	Жоқ, ол туралы бірінші естуім	Қорытынды
Иә, толық қанағаттанамын	Факт.	79	51	9	139
	Күту	36	79,5	23,5	
Қанағаттануға жақын	Факт.	49	156	11	216
	Күту	55,9	123,5	36,5	
Қанағаттанбаймын	Факт.	20	43	6	69
	Күту	17,9	39,5	11,7	
Толық қанағаттанбаймын	Факт.	8	18	7	33
	Күту	8,5	18,9	5,6	
Жауап беруге қиналамын	Факт.	16	112	76	211
	Күту	54,6	120,7	35,7	
Барлығы		173	382	113	688

Келесі мәселе Қордың қолданыстағы тұжырымдамасының ауқымын бағалауға байланысты. Ол барлық мұқтаж топтарды қамтиды ма, жоқ па? Нәтижелер 2.3-кестеде келтірілген. Жауаптарды бөлуден көрініп отырғандай, 159 ұйымның өкілдері Қордың қолданыстағы тұжырымдамасы халықтың қайырымдылық көмекке мұқтаж барлық топтарын қамтуға мүмкіндік беретінін атап өтті. Бұл сан респонденттердің жалпы жиынтығының 14,7% немесе осы сұраққа жауап бергендер санының 24,7% сәйкес келеді. Теріс жауаптардың үлесі біршама көп: жалпы жиынтықтан 17,6% немесе осы сұраққа жауап бергендердің санынан 29,7%. Алайда респонденттердің көпшілігі қойылған сұраққа мазмұнды жауап беруге қиналды. Демек, қазіргі бақылаулар бойынша теріс жауаптарға қатысты аздап жылжу болса да, жағдай белгісіз болып қалады. Респонденттердің көпшілігі жеткілікті хабардар емес, нәтижесінде олар халықтың әртүрлі топтарын қолданыстағы тұжырымдамамен қамту дәрежесін бағалай алмайды.

2.3-кесте. Q8 Қордың қолданыстағы тұжырымдамасы халықтың қайырымдылық

көмекке мұқтаж барлық топтарын қамти ма? (жиіліктер,%)

Жауаптар нұсқасы	жиілігі	%	валидацияланған %
Иә	159	14,7	24,7
Жоқ	191	17,6	29,7
Жауап беруге қиналамын	293	27,0	45,6
Толтырылмаған	442	40,7	--

Тікелей бағалаудан басқа, респонденттер Қордың қолданыстағы тұжырымдамасы халықтың қайырымдылық көмекке мұқтаж барлық топтарын қамтиды деп санайды. Корреляциялық қатынастар мыналарды көрсетеді. Тұжырымдамамен жақсы таныс респонденттер көбінесе бұл тұжырымдама халықтың барлық топтарын қамтитынын көрсетеді. Осылайша, тұжырымдама туралы хабардар болу мен оны қамту дәрежесін оң бағалау арасында байланыс бар. Нәтижелер 2.4-кестеде көрсетілген.

2.4-кесте. Тұжырымдаманы білу мен Қордың қолданыстағы тұжырымдамасының қамтылуын бағалау арасындағы байланыс (нақты және кездейсоқ жиіліктер)

		Иә, тұжырымдамамен жақсы таныспын	Иә, жалпы негіздер ін білем	Жоқ, ол туралы бірінші естуім	Қоры тынды
Иә	Факт.	73	77	9	159
	күту	40,6	90,8	27,7	
Жоқ	Факт.	55	117	19	191
	күту	48,7	109,0	33,3	
Жауап беруге қиналамын	Факт.	36	173	84	293
	күту	74,7	167,2	51,0	

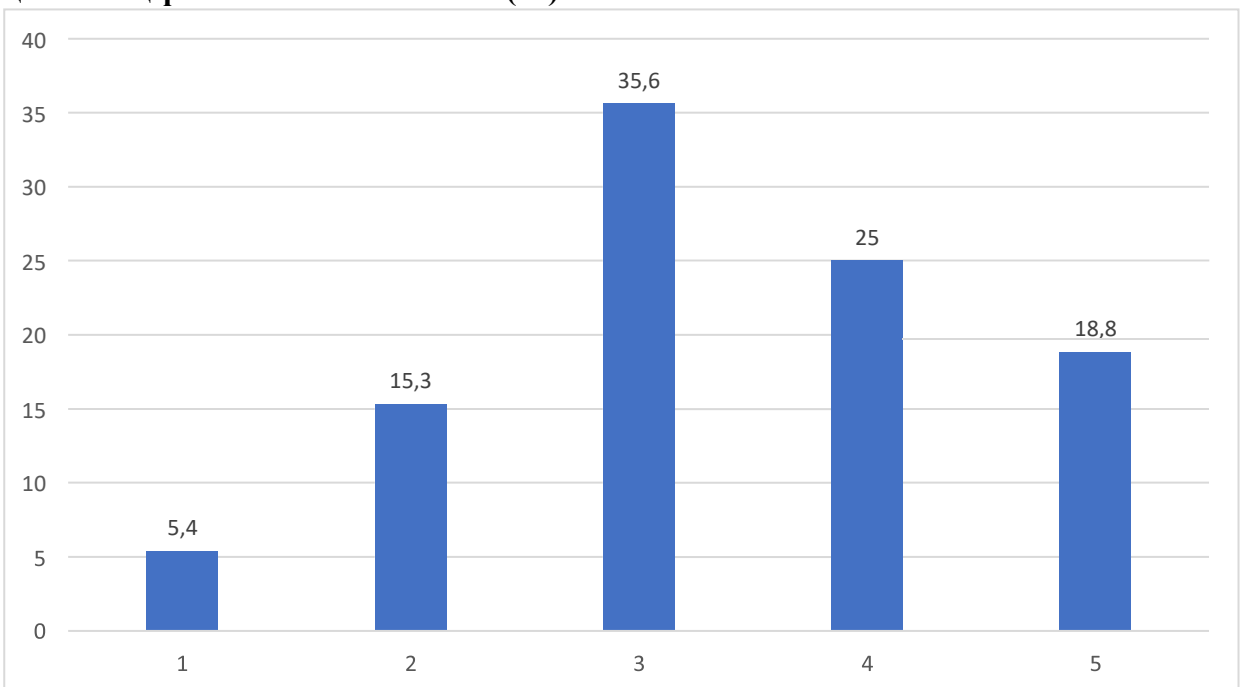
Қорытынды	164	367	112	643
------------------	------------	------------	------------	------------

Аймақпен, құрылған жылымен немесе қызмет ауқымымен байланыс жоқ. Осылайша, ұйымдастырушылық сипаттамалар қамту дәрежесін бағалауға айтарлықтай әсер етпейді.

Тағы бір маңызды корреляциялық байланыс сауалнамаға қатысушы ұйым жұмыс істейтін жұмыс тобының көлеміне байланысты. Мақсатты топтың мөлшері неғұрлым аз болса, қордың қазіргі тұжырымдамасы қайырымдылыққа мұқтаж халықтың барлық топтарын қамтитынына сенім аз болады (Пирсонның корреляциясы $-0,196^{**}$). Мұнда сіз осындай тәуелділіктің бірнеше түсіндірмелерін ұсына аласыз...

Келесі маңызды мәселе Қордың қолданыстағы тұжырымдамасының қоғамның үмітіне сәйкестігін бағалаумен байланысты. Осы мақсаттар үшін респонденттерге сәйкестік дәрежесін бес балдық шкала бойынша анықтау ұсынылды, мұнда 1 толық сәйкестікті білдірмейді, бірақ 5, керісінше, қоғамның үміттеріне толық сәйкес келеді. Айта кетейік, респонденттердің басым бөлігі бұл сұраққа жауап берген жоқ. Осылайша, респонденттердің 39,1% бұл сұраққа жауап берген жоқ. Бұл топ талдаудан шығарылды. Қалған (мазмұнды) нәтижелер 2.17-диаграммада көрсетілген.

2.17- диаграмма. Q 9 Сіздің ойыңызша, Қордың қолданыстағы тұжырымдамасы қоғамның үмітіне сәйкес келе ме? (%)



Респонденттердің көпшілігі қолданыстағы тұжырымдаманың сәйкестігін үш баллға бағалайды (35,6%). Бұдан кейін төрт және бес балл (25% және 18,8% тиісінше). Оң бағалардың жиынтық үлесі 43,8% тең. Теріс жауаптардың жиынтық үлесі 20,7% тең.

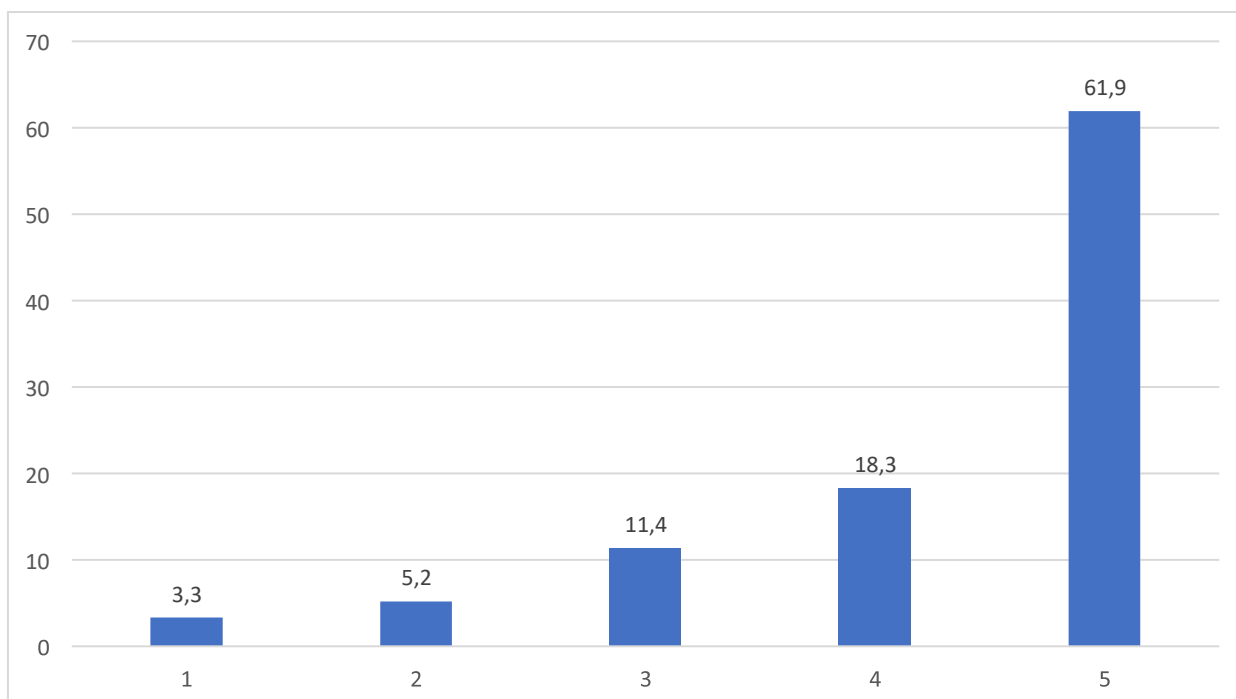
Әрі қарай орташа және медианалық бағалар есептелді. Нәтижелер

респонденттер бейтарап бағалауды ұсынуға тырысатындығын көрсетеді. Сонымен, орташа балл-3,4, медианалық балл-3.

Корреляциялық байланыстар туралы айтатын болсақ, тұжырымдамамен танысу мен оның сәйкестік дәрежесін бағалау арасындағы байланысқа тағы да назар аударған жөн. Нәтиже күтілуде. Жеке адам тұжырымдамамен неғұрлым жақсы таныс болса, Қордың қолданыстағы тұжырымдамасының қоғамның үміттеріне сәйкестігі туралы сенім артады. Сонымен, тұжырымдамамен жақсы таныс адамдар арасында Қор тұжырымдамасының қоғамның үміттеріне сәйкестігін орташа бағалау 3,8 құрайды. Жалпы таныстардың арасында бұл мән 3,4 құрайды. Соңында, тұжырымдама туралы алғаш естігендердің арасында орташа мән 2,7-ге дейін төмендейді.

Келесі мәселе тобы денсаулық сақтау, білім беру, әлеуметтік қолдау, мәдениет және спорт сияқты жекелеген салаларды бағалаумен байланысты. Қалай болғанда да, респонденттерге бес балдық шкала бойынша бағалау жасау ұсынылды. Респонденттердің 41% бұл мәселені назардан тыс қалдырған. Бұл топ деректерді талдаудан шығарылды. Қалған респонденттер Денсаулық сақтау саласындағы қайырымдылық көмектің маңыздылығын бағалауды ұсынды. Бұл жауаптардың таралуы 2.18 диаграммасында көрсетілген.

2.18- диаграмма. Q 10.1 Қайырымдылық көмектің денсаулық сақтау саласында қаншалықты маңызды екенін бағалаңыз? (%)



Жауаптардың таралуынан көрініп тұрғандай, мазмұнды жауап ұсынғандардың көпшілігі осы саланың маңыздылығын жоғары бағалайды. Орташа баға-4,3. Медиан 5 - ке тең.

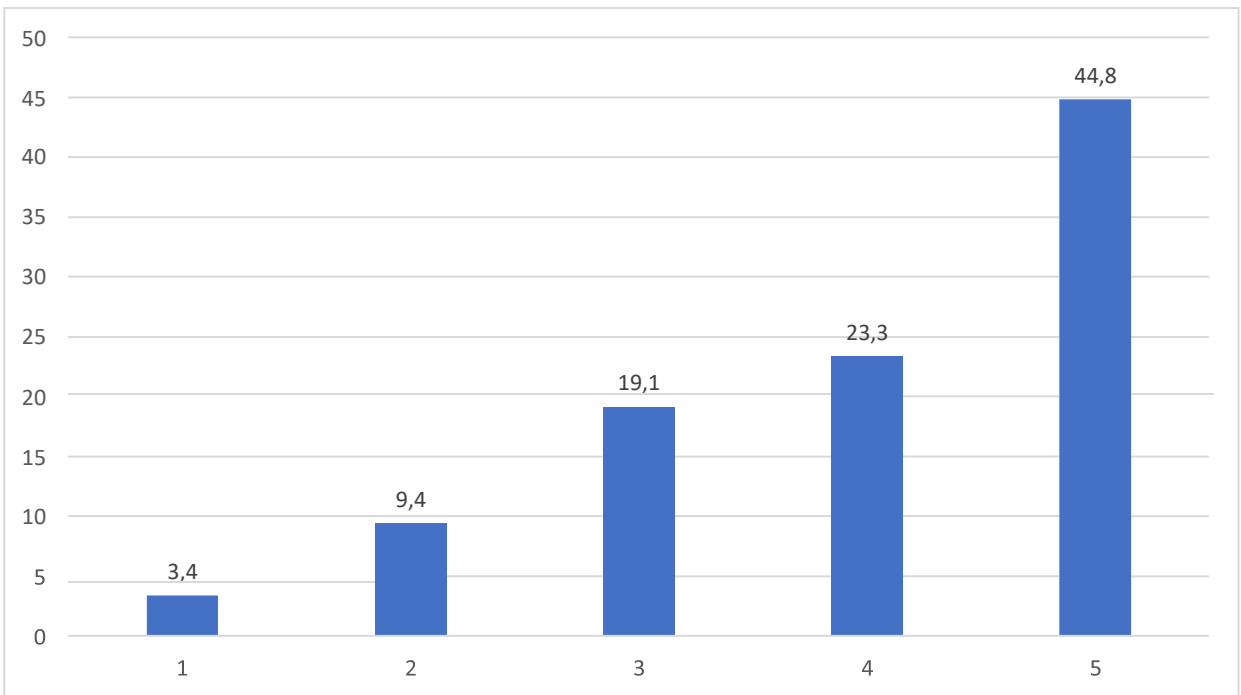
Денсаулық сақтау саласындағы қайырымдылық көмекті респонденттер өте маңызды қызмет деп санайды. Тұтастай алғанда, бұл Қордың ағымдағы саясатына сәйкес келеді, оның шеңберінде денсаулыққа байланысты проблемалар бойынша жүгінетін өтініш берушілер бәрінен бұрын қолдау алады. Бұл қазақстандық қоғамда үстемдік ететін қайырымдылық туралы жалпы түсінікке сәйкес келеді, мұнда бұл қызмет Ең алдымен ауыр науқастарға (шұғыл) көмекпен байланысты. Қосымша ақпарат алу үшін өтінімдер бөлімін қараңыз.

Осы сұраққа жауаптардың басқа айнымалылармен қарым-қатынасы туралы айта отырып, денсаулық сақтау саласындағы қайырымдылық көмектің маңыздылығын бағалау мен алдыңғы сұрақтарда орын алған тұжырымдаманы таныстыру арасында ешқандай байланыс жоқ екенін атап өткен жөн. Сонымен қатар, осы блоктың бірқатар мәселелері арасында байланыс бар, олардың талқылануы кейінірек болады.

Білім беру саласындағы қайырымдылық көмектің маңыздылығы денсаулық сақтаумен салыстырғанда біршама төмен. Бұл параметр бес балдық шкала бойынша өлшенді. 2.19-диаграммада осы сұрақтың жауабын жіберіп алған сауалнамаға қатысушылар көрсетілмеген (диаграммада тек баға берген респонденттер ғана).

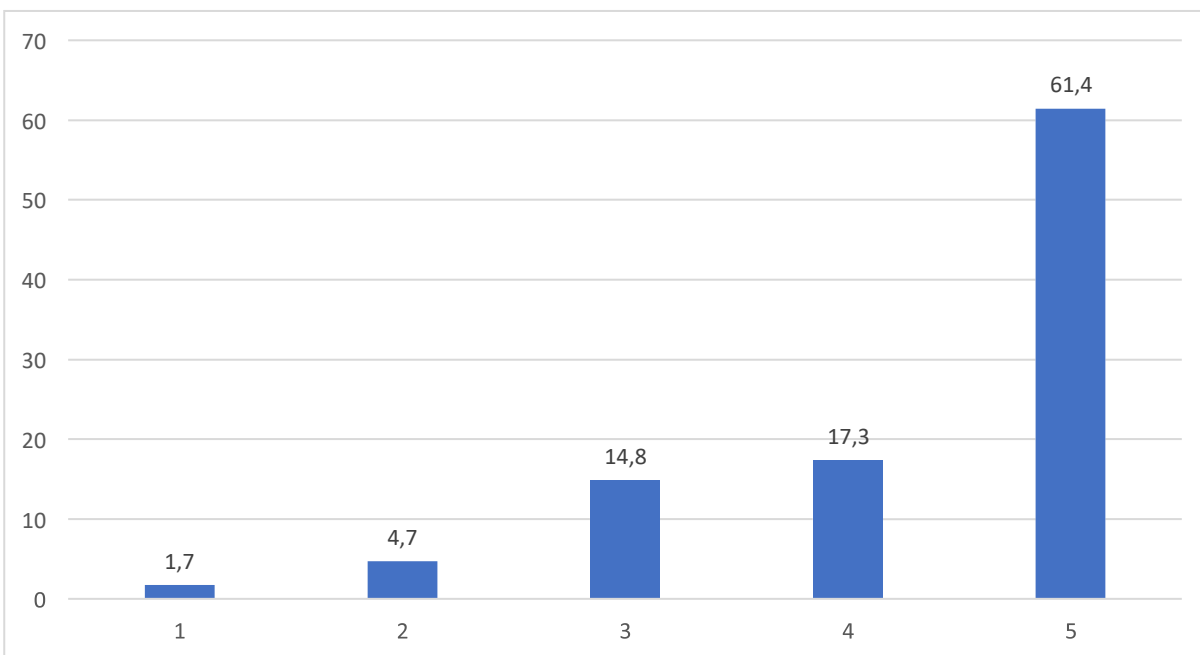
Ең танымал бағалау 5 болды (осы саладағы қайырымдылық көмек өте маңызды деп бағаланады – 44,8%). Келесі ең танымал бағалау нұсқасы-төрт (23,3%). Орташа және медианалық мәндер төртке тең.

2.19- диаграмма. Q 10.2 Қайырымдылық көмектің білім саласында қаншалықты маңызды екенін бағалаңыз? (%)



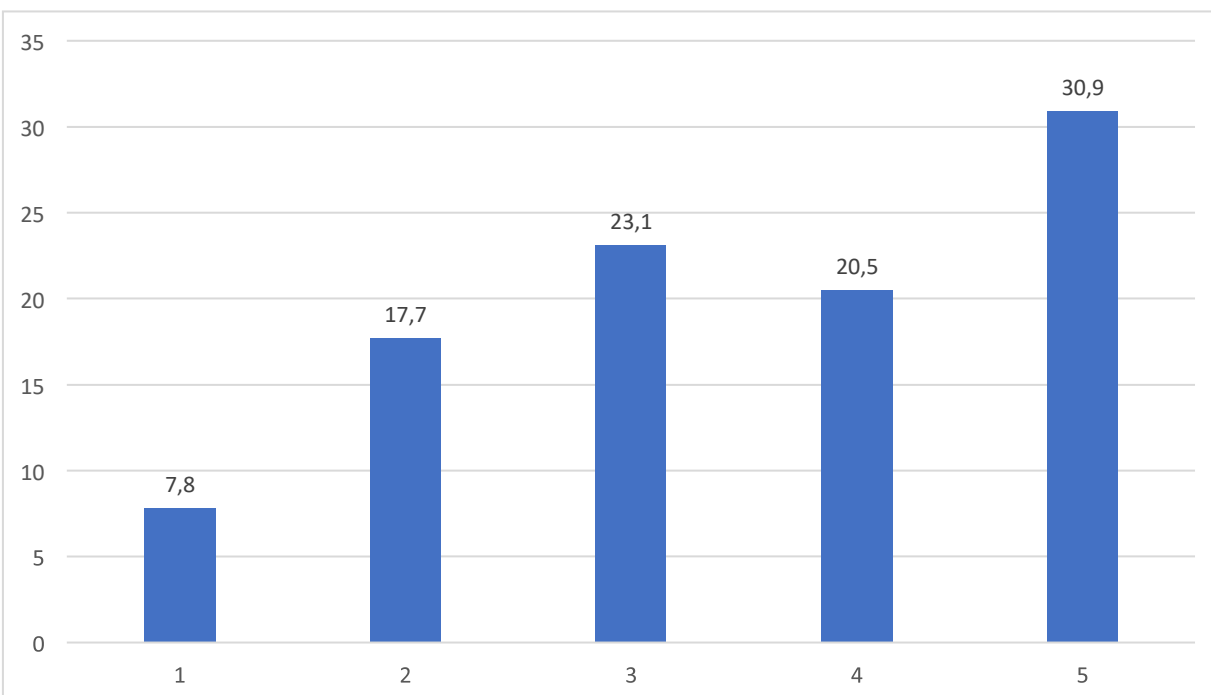
Респонденттердің пікірінше, әлеуметтік қолдау, сондай-ақ денсаулық сақтау, қайырымдылық көмекті дамыту маңызды болып табылатын салаларға қатысты. Осы сұраққа жауаптардың нәтижелері 2.20-диаграммада көрсетілген. Жауап бергендердің көпшілігі осы саланың маңыздылығын 5 баллға (61,4%) бағалады. Төрт-ең танымал жауаптан едәуір төмен екінші ең танымал бағалау (3,5 есе-17,3%). Орташа мән-4,3; медианалық мән-беске тең.

2.20-диаграмма. Q 10.3 Қайырымдылық көмектің әлеуметтік қолдау саласында қаншалықты маңызды екенін бағалаңыз? (жиілік, %)



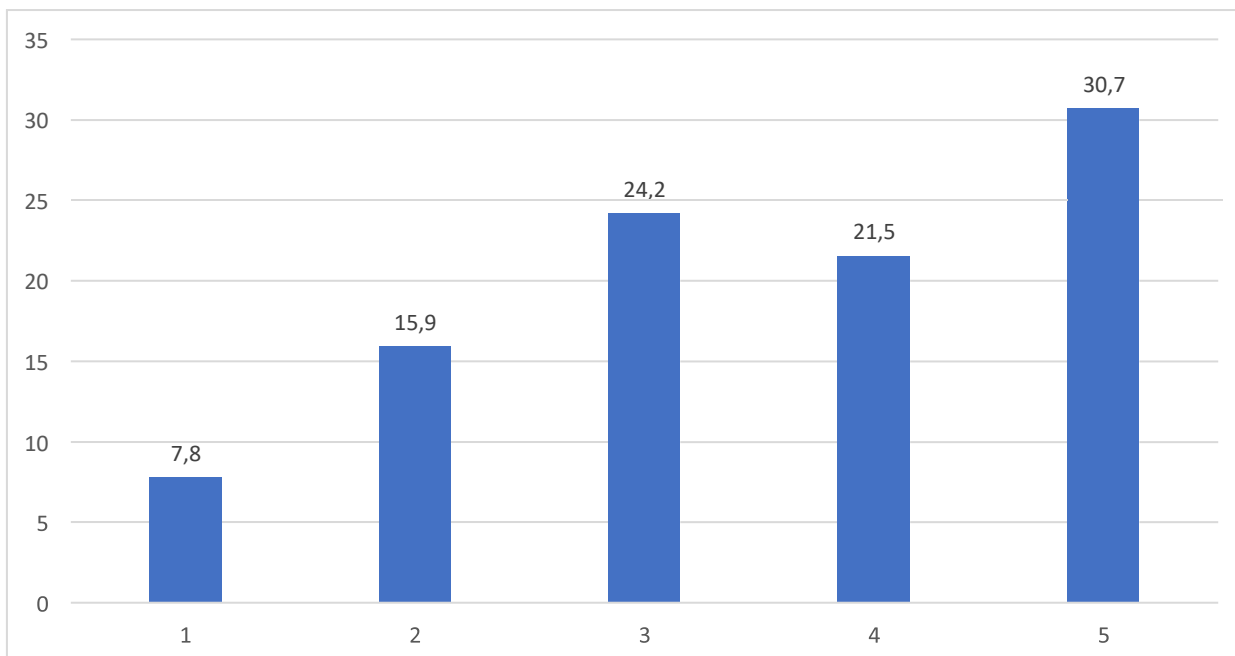
Егер денсаулық сақтау, әлеуметтік қолдау/көмек және (аз дәрежеде) білім беру қайырымдылық көмек маңызды салалар ретінде белсенді айтылса, онда бұдан әрі талқыланатын салалар респонденттер тарапынан маңызды болып саналады. Нәтижелер 2.21 диаграммасында көрсетілген. Мәселен, 30,9% респонденттер мәдениетті қайырымдылық көмек үшін барынша маңызды сала ретінде қарастырады (Денсаулық сақтау және әлеуметтік қолдау/көмек жағдайындағыдан екі есе аз). Орташа мәні – 3,5; медианалық мәні-4.

2.21-диаграмма. Q 10.4 Қайырымдылық көмектің мәдениет саласында қаншалықты маңызды екенін бағалаңыз? (жиілігі, %)



Респонденттер спортты қайырымдылық үшін маңызды сала ретінде қарастырады. Респонденттердің 30,7% маңыздылығын 5 баллға бағалады. Орташа мәні – 3,5; медианалық мәні-4 балл.

2.22-диаграмма. Q 10.5 Қайырымдылық көмектің спорт саласында қаншалықты маңызды екенін бағалаңыз? (%) (жиілік, %)



Сфералардың бір-бірімен байланысына назар аудару керек. Әр саланың маңыздылығын бағалау дәреже шкаласы негізінде жасалғандықтан, Пирсонның сызықтық корреляциясы есептелді. Нәтижелер барлық салалар арасында тікелей пропорционалды байланыстың болуын көрсетеді. Басқаша айтқанда, егер адам бір салаға жоғары балл қойса, онда ол басқа салаларға жоғары балл қою ықтималдығы жоғары.

2.5-кесте. Салалар арасындағы корреляциялық байланыс (Пирсон корреляциясы)

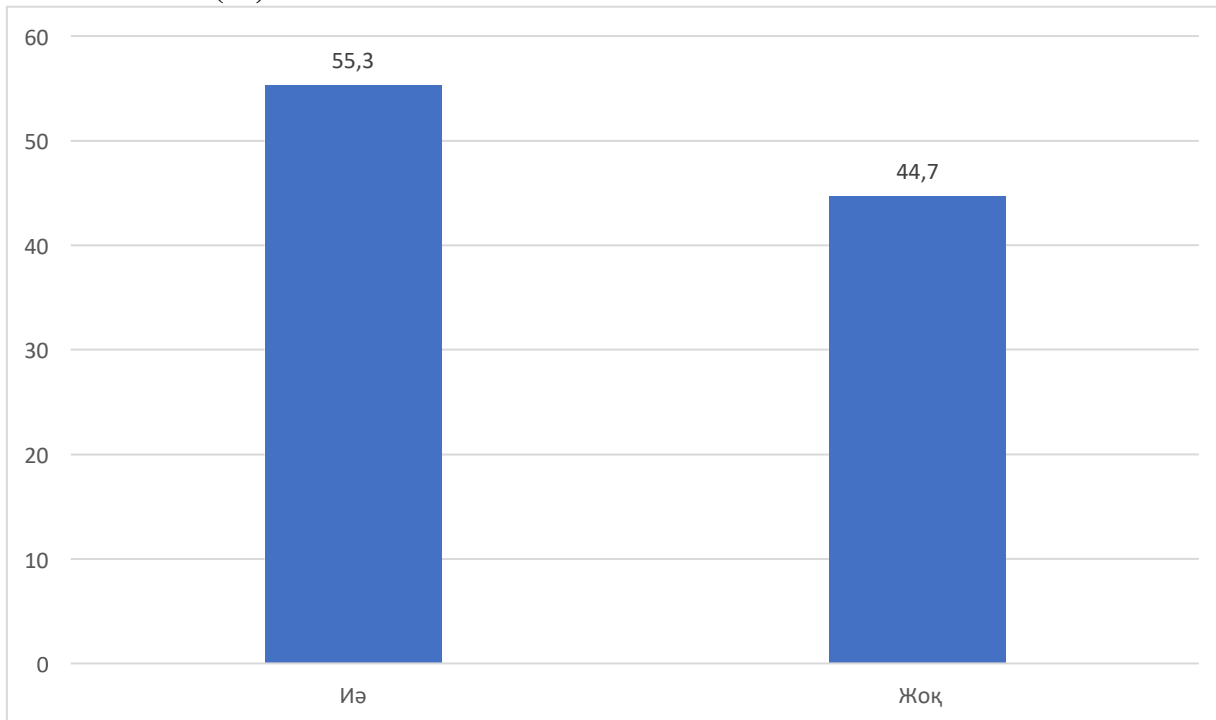
	Білім	Әлеуметтік қолдау	Мәдениет	Спорт
Денсаулық сақтау	,452**	,412**	,280**	,299**
Білім	--	,291**	,510**	,440**
Әлеуметтік қолдау		--	,337**	,315**
Мәдениет			--	,660**
Спорт				--

** мәнділік деңгейі 0.01

Келесі мәселе Қордың қайырымдылық бағдарламалары мен жобаларымен танысуды бағалаумен байланысты. Респонденттердің тағы бір бөлігі бұл сұраққа жауап бермеді, бұл топ 42,2% құрады және ол кейінгі талдаудан шығарылды. Қалған респонденттердің жауаптарын бөлу 2.23-диаграммада көрсетілген.

Нәтижелер көрсеткендей, респонденттердің жалпы санының 32% Қордың қайырымдылық бағдарламаларымен және жобаларымен таныс (осы сұраққа мазмұнды жауаптар ұсынғандардың 55,3%), тиісінше 25,8% (немесе 44,7%) таныс емес.

2.23- диаграмма. Q 11 Қордың қайырымдылық бағдарламалары мен жобаларымен танысыңыз ба? (%)



Респонденттердің қайырымдылық бағдарламаларымен/жобаларымен танысу дәрежесі мен Қордың тұжырымдамасын білу арасында байланыс бар. Параметрлердің біреуі туралы көбірек білетіндер басқа параметр бойынша да көбірек біледі. Керісінше, тұжырымдамалар туралы алғаш рет Қор бағдарламалары мен жобаларымен таныс емес (толығырақ ақпарат алу үшін 2.6-кестені қараңыз).

2.6-кесте. Тұжырымдаманы білу мен Қордың бағдарламалары мен жобаларымен танысу дәрежесі арасындағы байланыс (нақты және кездейсоқ жиіліктер)

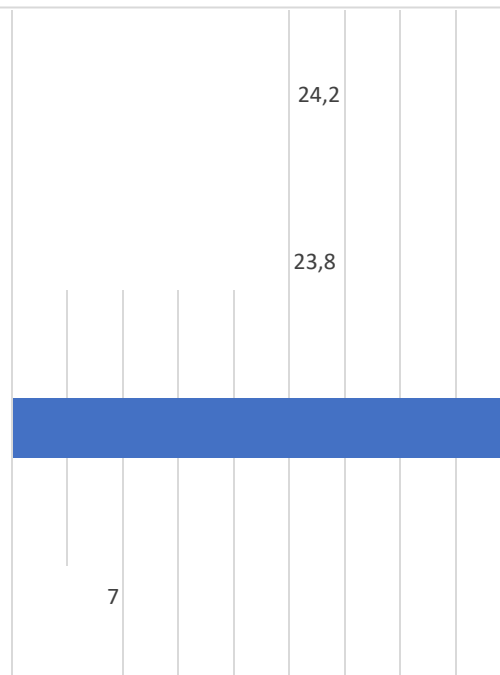
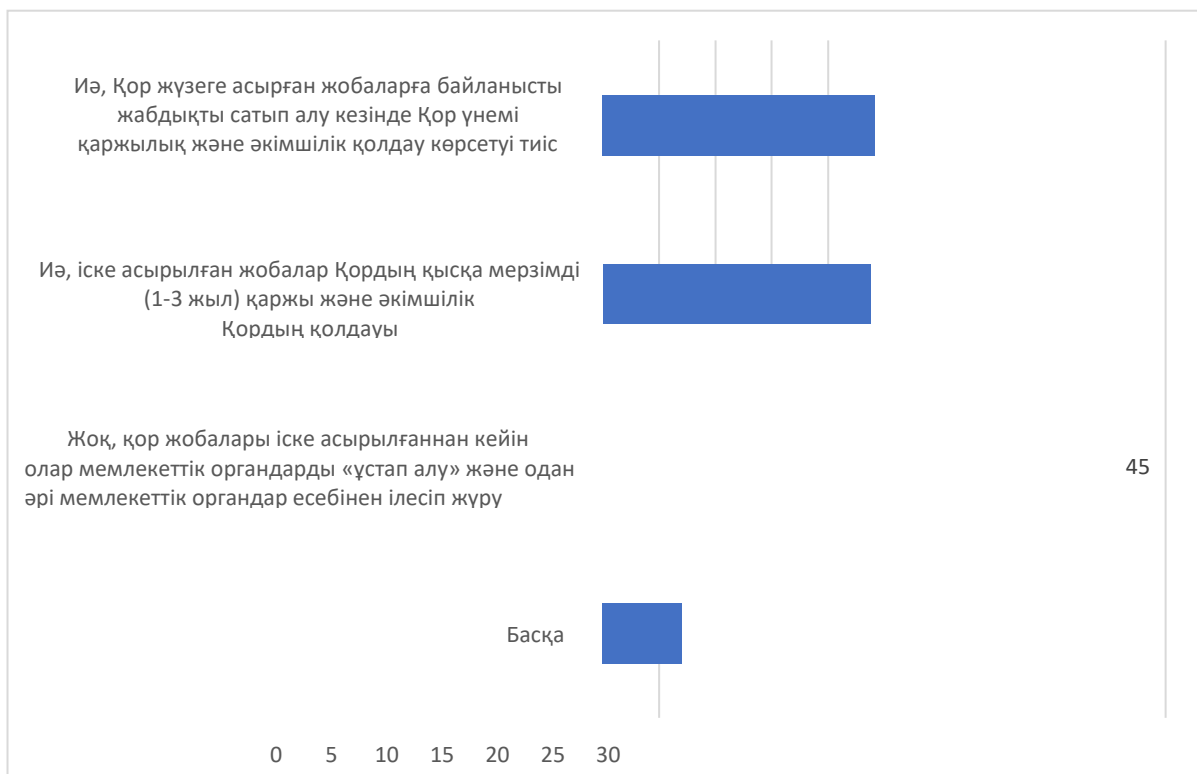
Тұжырыммен танысыңыз ба		Иә, тұжырымдамамен жақсы танысып	Иә, жалпы негіздерін білем	Жоқ, ол туралы бірінші естуім	Қорытынды
Бағдарлама мен жобалармен танысыңыз ба	Иә	139	197	11	347
	Факт.				

	күту	93,5	200,9	52,6	
Жоқ	Факт.	30	166	84	280
	күту	75,5	162,1	42,4	
	Барлығы	169	363	95	627

Келесі сұрақтар тобында респонденттерге қордың бірқатар нақты бастамаларын анықтау ұсынылды. Атап айтқанда, сауалнамаға қатысушылардан Қорға Медициналық және әлеуметтік мекемелерді жабдықтауға арналған жабдықтарды сатып алу бойынша жобаларды іске асыру қажет пе, жоқ па, соны анықтау ұсынылды. Респонденттердің 42,2% бұл сұраққа жауап берген жоқ. Жауап берген топ бойынша нәтижелер 2.24-диаграммада көрсетілген.

Жауап бергендердің басым бөлігі қор жобаларын іске асырғаннан кейін мемлекеттік органдарды «ұстап алуы» және одан әрі мемлекеттік бюджет есебінен сүйемелдеуі тиіс деп санайды (респонденттердің жалпы санының 26% немесе осы сұраққа жауап бергендердің 45%). Қарама – қарсы көзқарас – жабдықтарды сатып алумен байланысты Қор іске асырған жобаны Қор үнемі қаржылық немесе әкімшілік қолдауы тиіс-сұралғандардың жалпы санының 14% - ы немесе жауап бергендердің 24,2% . Жауап бергендердің тағы 23,8% жобаларды қаржылық және әкімшілік тұрғыдан Қор қысқа мерзімді кезеңде ғана қолдауы тиіс деп санайды.

2.24- диаграмма. Q 12 Қор медициналық және әлеуметтік мекемелерді жабдықтауға арналған жабдықтарды сатып алу бойынша жобаларды іске асыруы тиіс пе? (жиіліктер,%) Сіз қалай ойлайсыз?



«Басқа» жауап нұсқасында респонденттердің дербес жауаптары ұсынылған. Респонденттердің жеке пікірлері сонымен қатар олар мемлекеттік қолдаудың қажеттілігі туралы айта отырып, Қордың жобаларды қолдау мүмкіндігіне бейім екенін көрсетеді:

«иә, бірақ олар табысты іске асырылғаннан кейін мемлекеттік органдар жобаны-(-лерді) мемлекеттік бюджет есебінен сүйемелдеуі тиіс».

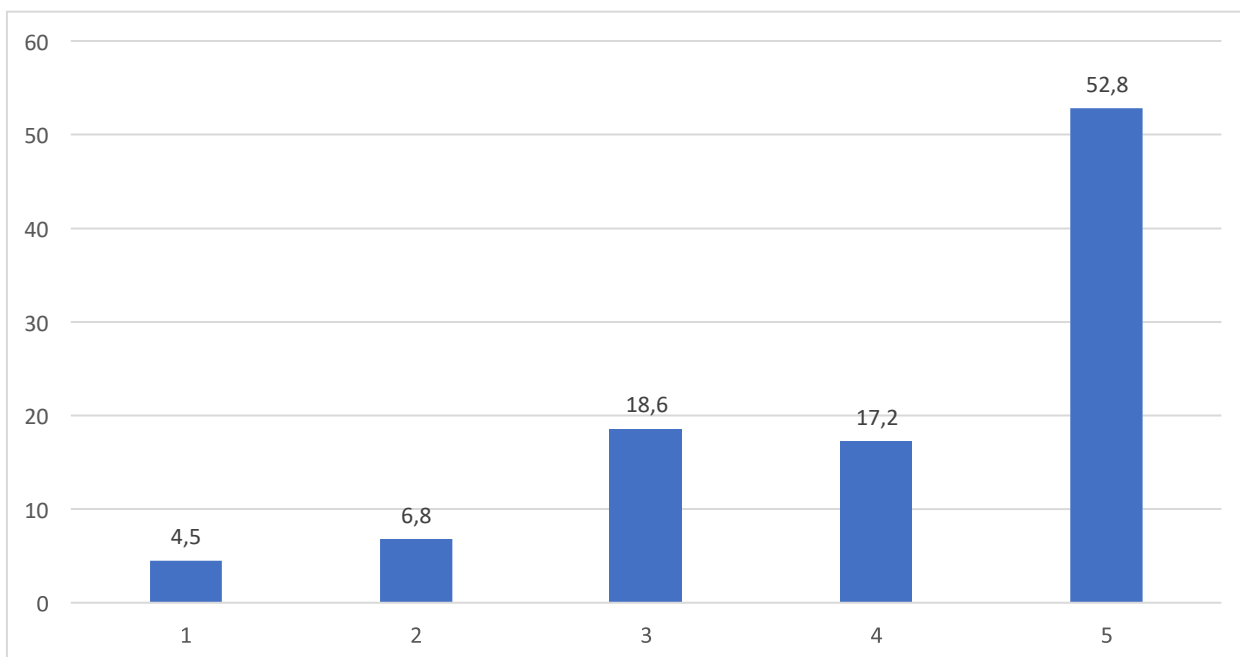
Жеке жауап нұсқасын ұсынғандардың кейбірі Қор жабдықтарды сатып алуды жүзегеуы тиіс деп санайды:

«Медициналық және әлеуметтік мекемелерді жабдықтармен жабдықтау үшін елде тиісті Денсаулық сақтау министрлігі мен әлеуметтік қорғау

министрлігі бар! Қор жабдықтарды тек ерекше жағдайларда, мысалы, ТЖ кезінде және т.б. сатып ала алады»

Тағы бір маңызды аспект Қордың қайырымдылық бағдарламаларының маңыздылығын бағалаумен байланысты. Атап айтқанда, сауалнамаға қатысушыларға жекелеген алушыларға қайырымдылық көмек көрсету жөніндегі бастамаларға, сондай-ақ азаматтардың белгісіз тобы үшін өмір сүру сапасын арттыру үшін жағдай жасау жөніндегі бастамаларға қатынасты айқындау ұсынылды. Бағалау үшін бес балдық шкала қолданылды, онда 1 сфераның ең маңызды еместігін көрсетті, 5, керісінше, бастаманың максималды маңыздылығын көрсетті. Респонденттердің 47,1% бұл сұрақтың жауабын жіберіп алды. 52,9% баға бере алды және бұл жауаптардың таралуы 2.25 диаграммасында келтірілген.

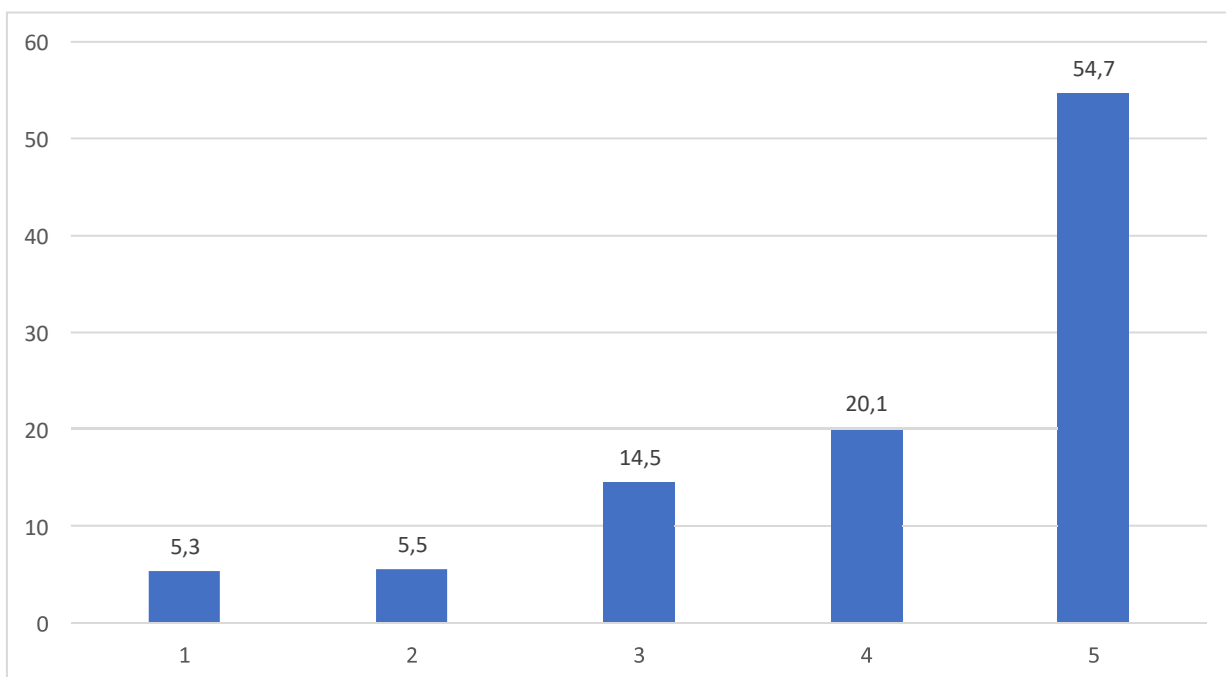
2.25- диаграмма. Q 13.1 Сіздің ойыңызша, Қордың қандай қайырымдылық бағдарламалары мен жобалары аса маңызды? Жекелеген алушыларға көрсетілетін қайырымдылық көмек (мысалы, дәрі-дәрмек сатып алу, медициналық операция жүргізу, білім беру грантын бөлу, протездермен, экзоскелеттермен қамтамасыз ету және т. б.) (жиіліктер,%)



Нәтижелер көрсеткендей, ең танымал бағалау 5. Осылайша, респонденттердің көпшілігі жеке алушыларға, мысалы, дәрі-дәрмек сатып алу түрінде қайырымдылық көмек көрсету өте маңызды деп санайды.

2.26-диаграммада азаматтардың белгісіз тобы үшін өмір сүру сапасын жақсарту үшін жағдай жасау болып табылатын басқа бастама бойынша бағалар берілген. Сондай-ақ, алдыңғы сұрағындағыдай, бағалауды ұсынған респонденттердің 54,1% жауап берді (жауаптан бас тартқандар талдаудан алынып тасталды).

2.26- диаграмма. Q 13.2 Сіздің ойыңызша, Қордың қандай қайырымдылық бағдарламалары мен жобалары аса маңызды? Азаматтардың белгісіз тобы үшін өмір сүру сапасын арттыру үшін жағдайлар жасау (спорт залдарын жабдықтау, ауруханаларды, оңалту орталықтарын, мектептерді жарақтандыру және т. б.) (жиіліктер, %)



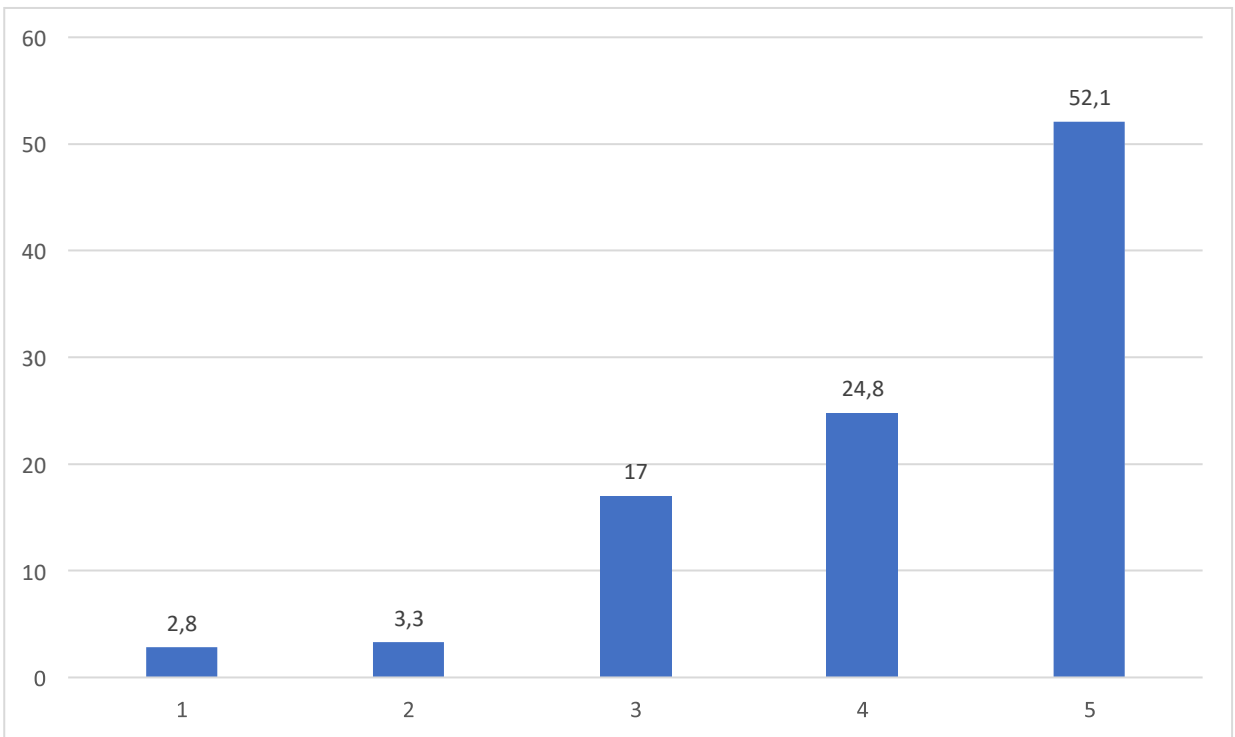
15 және 16 диаграммаларды қарапайым салыстыру көрсеткендей, респонденттер екі бағытта да өте жақын бағалауды ұсынады. Сонымен қатар, екі параметр бойынша да жоғары бағалар орташа бағалар бесеуінің төртеуінен асады.

Алайда, олар азаматтардың белгісіз шеңбері үшін өмір сүру сапасын жақсарту үшін жағдай жасауға бейім (орташа мәні 4,13, салыстыру үшін балама параметрдің орташа мәні 4,07).

Келесі мәселе Қордың басқа ҮЕҰ тәжірибесін пайдалана отырып, жарғылық қызметтің барлық бағыттарын қамту мақсатында қайырымдылық көмек көрсетуге әрараптандырылған тәсілді жүзеге асыру мүмкіндіктерін бағалаумен байланысты. Респонденттердің 55,8% осы сұраққа өз жауаптарын ұсынды, олардың бағалау нәтижелері 2.27-диаграммада көрсетілген.

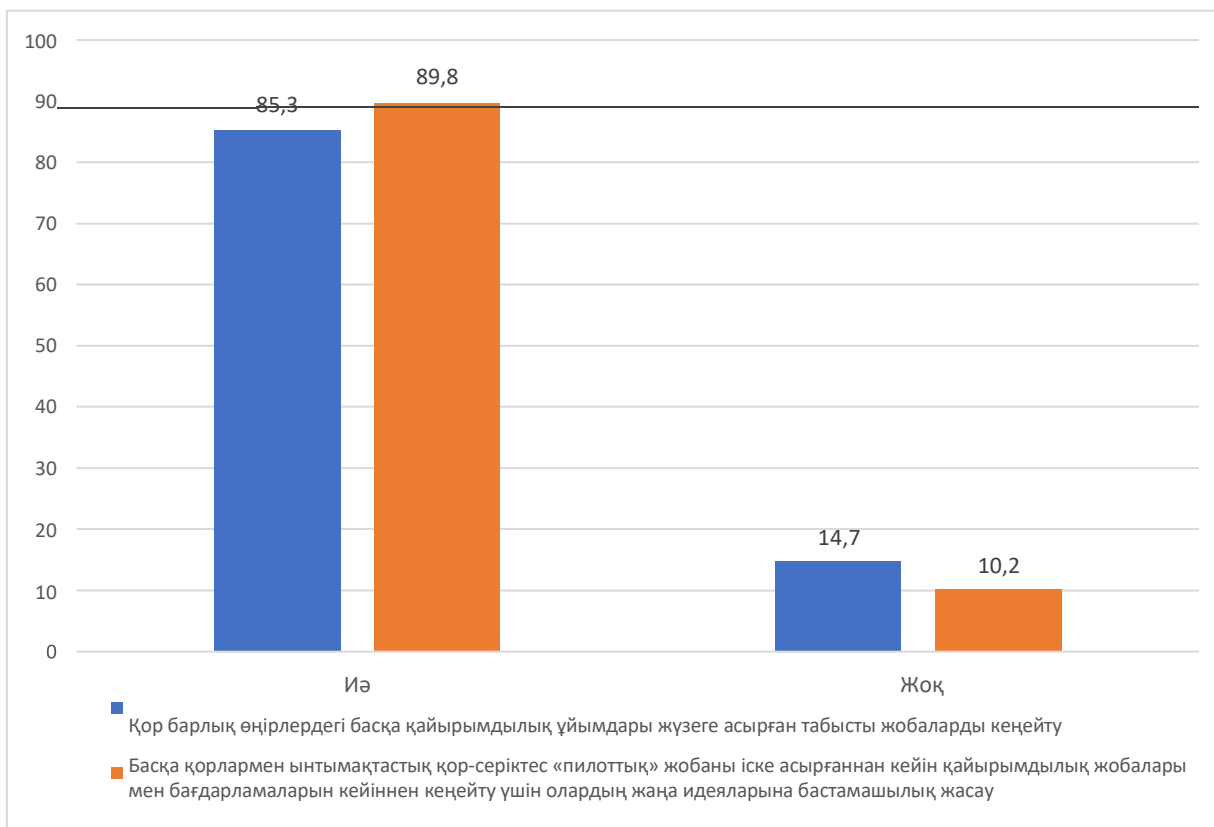
Респонденттер қор басқа ҮЕҰ тәжірибесін пайдалана отырып, өзінің жарғылық қызметінің барлық бағыттарын қамту мақсатында қайырымдылық көмек көрсетуге әрараптандырылған түрде жақындауға тиіс деген пікірмен келіседі. Мұндай көзқарасты 52,1% ұстанады. Орташа баға-4,2 балл.

2.27- диаграмма. Q 14 Қайырымдылық қорларының көпшілігі көмек алушылардың шектеулі тобын тандайтынын және өз күш-жігерін бір-екі бағытқа шоғырландыратынын ескере отырып, сіз Қордың басқа ҮЕҰ тәжірибесін пайдалана отырып, жарғылық қызметінің барлық бағыттарын қамту мақсатында қайырымдылық көмек көрсетуге әрараптандырылған түрде жақындауға тиіс екендігімен келісесіз бе? (%)



Келесі мәселе қордың мүмкіндіктерін бағалаумен байланысты (А) басқа қайырымдылық қорлары іске асырған табысты жобаларды еліміздің барлық өңірлеріне масштабтаумен (көбейтумен) айналысу, (б) басқа қорлармен ынтымақтастықта серіктес қор іске асырғаннан кейін қайырымдылық жобалары мен бағдарламаларын кейіннен масштабтау (тираждау) үшін жаңа идеяларға бастама жасау бағытындағы «пилоттық» жобасы.

2.28- диаграмма. Q 15 Қор (А) басқа қайырымдылық қорлары іске асырған табысты жобаларды еліміздің барлық өңірлеріне кең таралуымен (көбейтумен) айналысуы тиіс пе, (б) өзі басқа қорлармен ынтымақтастықта қор - серіктес «пилоттық» жобаны іске асырғаннан кейін қайырымдылық жобалары мен бағдарламаларын кейіннен масштабтау (тираждау) үшін жаңа идеяларға бастама жасауы тиіс пе? (%)

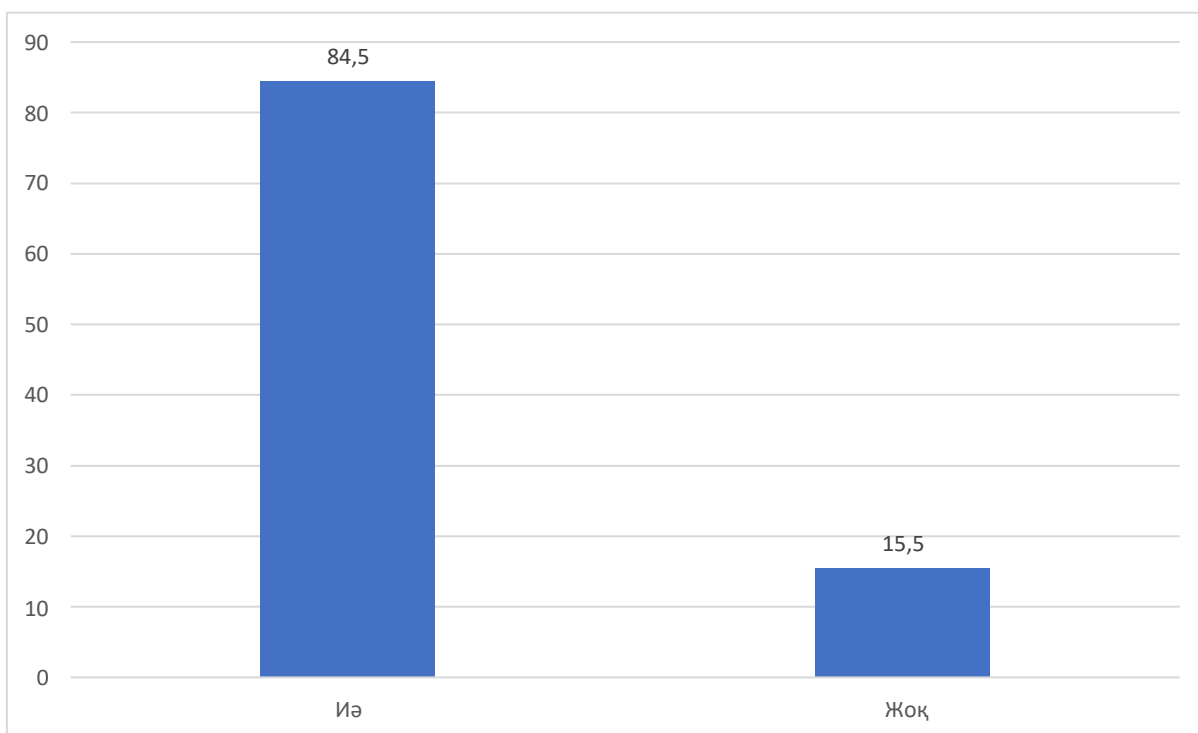


Алдыңғы сұраққа қосымша респонденттерге Қор серіктес ұйыммен бірге «пилоттық» жобаны іске асыруға қатысуы керек пе деген сұрақ қойылды. Жауаптарды бөлу 2.29-диаграммада ұсынылған (респонденттердің 55,3% осы сұраққа жауап берген, дәл осы топтың жауаптарын бөлу диаграммада берілген).

Респонденттердің басым бөлігі қор масштабтаумен айналысуы тиіс екендігімен келіседі (сұралғандардың жалпы санының 46,7% - ы немесе мазмұнды жауап ұсынғандардың жалпы санының 84,5% - ы). Сұралғандардың жалпы санының 8,6% немесе 15,5%.

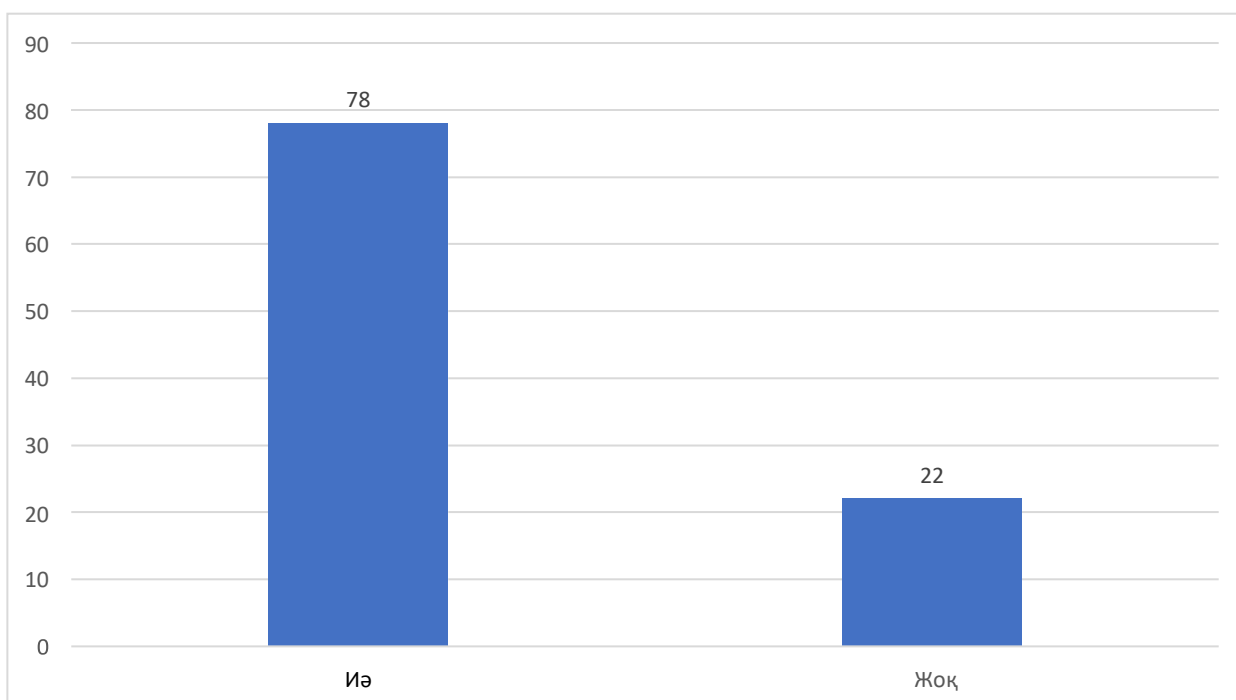
«Қордың өзі басқа қорлармен ынтымақтастықта қор-әріптес іске асырғаннан кейін оларды кейіннен масштабтау үшін қайырымдылық жобалары мен бағдарламаларының жаңа идеяларын бастамалауы тиіс пе «пилоттық» жоба және алдыңғы сұраққа сүйене отырып, сіз Қордың серіктес қормен бірге жобаны іске асыруға қатысуы керек пе, жоқ па? Күтетін нәтижелер қандай? Ол туралы не ойлайсыз?»

2.29- диаграмма. Q 17 Алдыңғы сұраққа сүйене отырып, Қор серіктес қормен бірге «пилоттық» жобаны іске асыруға қатысуы тиіс деп ойлайсыз ба? (жиіліктер,%)



Респонденттерге қорға қайырымдылық идеялары мен мәдениетін ілгерілетуге барлық стейкхолдерлермен келісілген тәсілдерді әзірлеу мақсатында зерттеу жүргізу қажет пе, жоқ па, соны анықтау ұсынылды. Жауаптардың таралуы 2.30-диаграммада көрсетілген.

2.30- диаграмма. Q 23 Қор барлық стейкхолдерлермен келісілген қайырымдылық идеялары мен мәдениетін ілгерілету тәсілдерін әзірлеу мақсатында зерттеу жүргізуі қажет пе? Сіздің ойыңызша? (%)

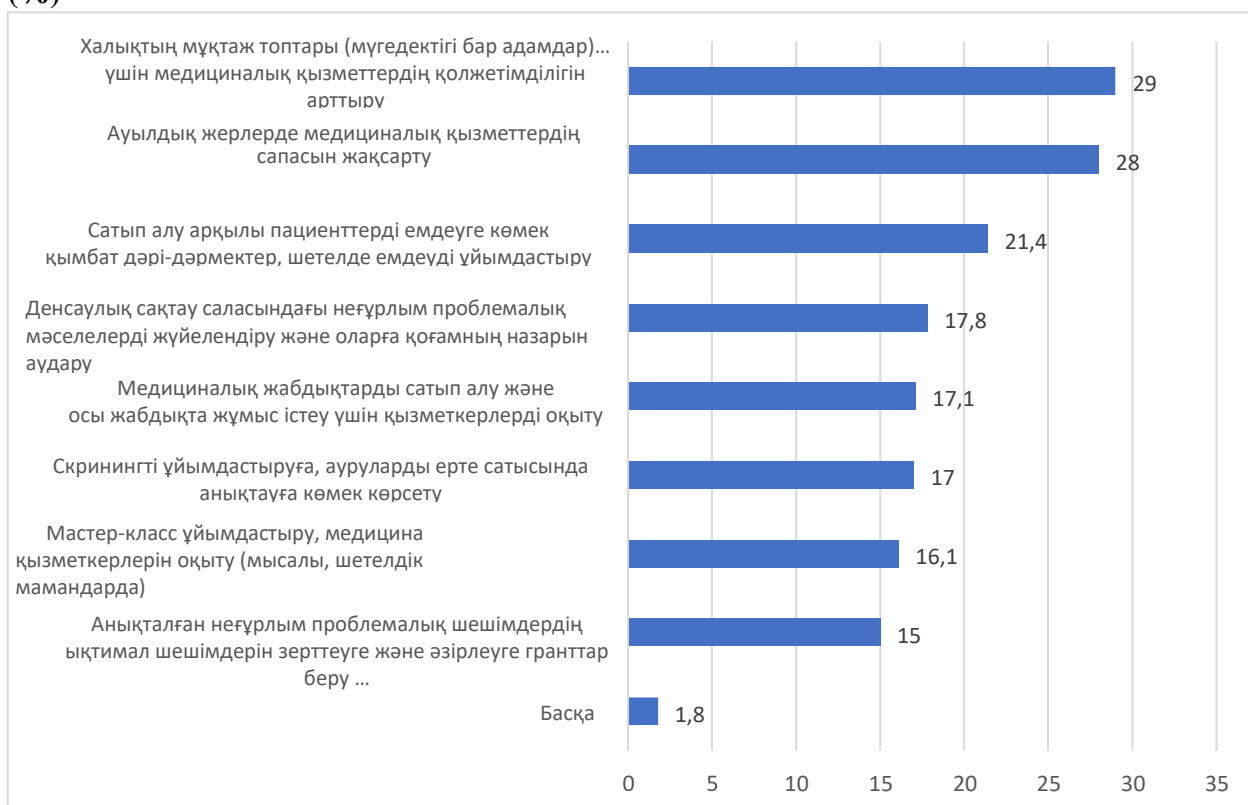


Респонденттердің көпшілігі қорға қайырымдылық идеялары мен мәдениетін ілгерілетуге барлық стейкхолдерлермен келісілген тәсілдерді әзірлеу мақсатында зерттеу жүргізу қажет деп санайды. Бұл пікірді 78% ұстанады.

Жекелеген салалар бойынша бастамаларды бағалау (Денсаулық сақтау, білім беру, әлеуметтік қолдау, мәдениет, спорт)

Одан кейінгі сұрақтар тобы Қор қызметінің жекелеген салаларымен байланысты. Ең алдымен, бұл денсаулық сақтау саласы, оның аясында респонденттерден түрлі бастамалардың тиімділігі мен пайдалылығын бағалау сұралды. Нәтижелер 2.31 диаграммасында көрсетілген.

2.31 Q 18- Диаграмма. Егер Денсаулық сақтау саласын қарастыратын болсақ, онда осы сала шеңберінде Қордың қызметі неғұрлым тиімді және пайдалы болуы мүмкін? (%)

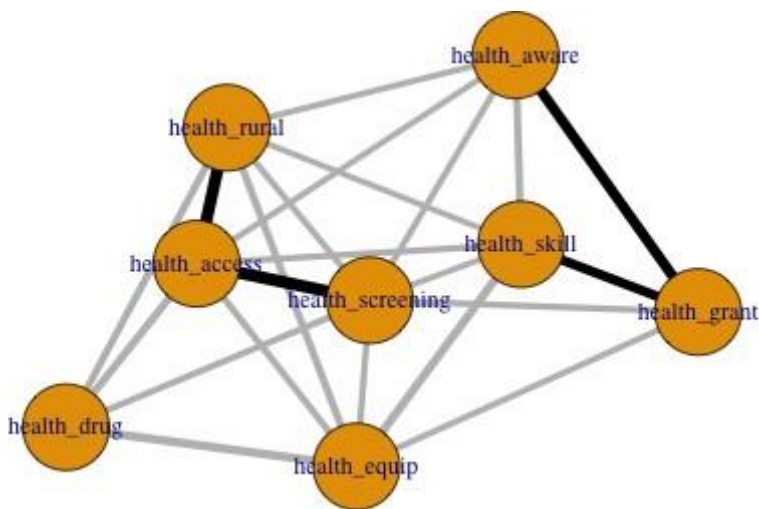


Респонденттердің 29% аса тиімді және пайдалы бастама ретінде халықтың мұқтаж топтары (мүгедектігі бар адамдар, қарт адамдар және т.б.) үшін медициналық қызметтердің қол жетімділігінің артқанын атап өтті. Ауылдық жерлерде медициналық қызмет көрсету сапасының жақсарғанын респонденттердің 28% көрсетті. Бұл ең танымал екі нұсқа. Танымалдылығы бойынша үшінші нұсқа «қымбат дәрі-дәрмектерді сатып алу, шетелде емдеуді ұйымдастыру арқылы пациенттерді емдеуге көмек» бастамасы болды (21,4%).

Корреляциялық талдау көрсеткендей, барлық сайлау бір-бірімен байланысты. Басқаша айтқанда, егер сауалнамаға қатысушы бастамалардың бірін қолдаса, онда ол басқаларға да қолдау көрсетуі мүмкін. Сонымен қатар, корреляциялық байланыстардың күші диадтан диадқа дейін айтарлықтай өзгереді.

Корреляциялық талдау екі кластердің құрылатындығын көрсетеді: олардың бірі адами капиталдың дамуымен, екіншісі медициналық қызметтерге қол жеткізу проблемасымен байланысты.

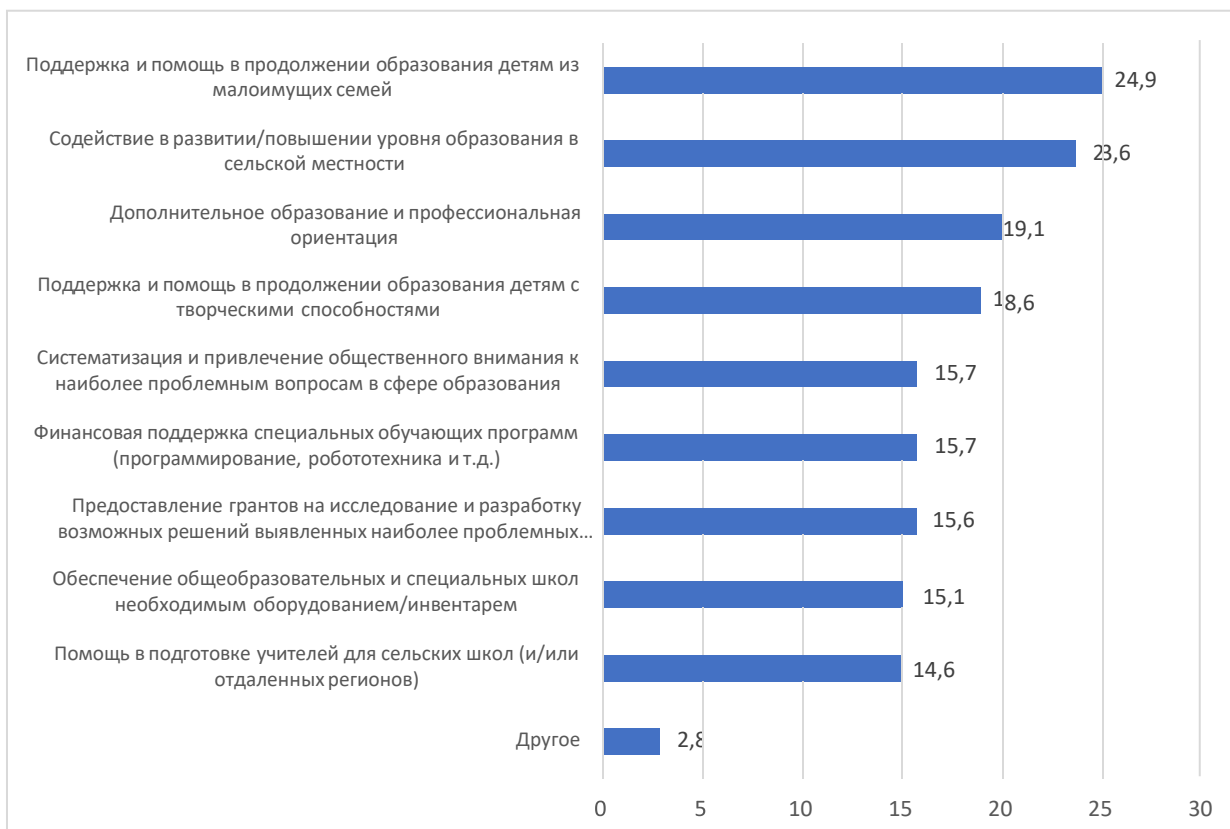
2.1-суретте респонденттерді сайлау арасындағы өзара байланысты көрсететін корреляциялық плейд көрсетілген..



2.1-сурет. Корреляциялық Плей-Денсаулық сақтау саласындағы бастамалар арасындағы өзара байланыс.

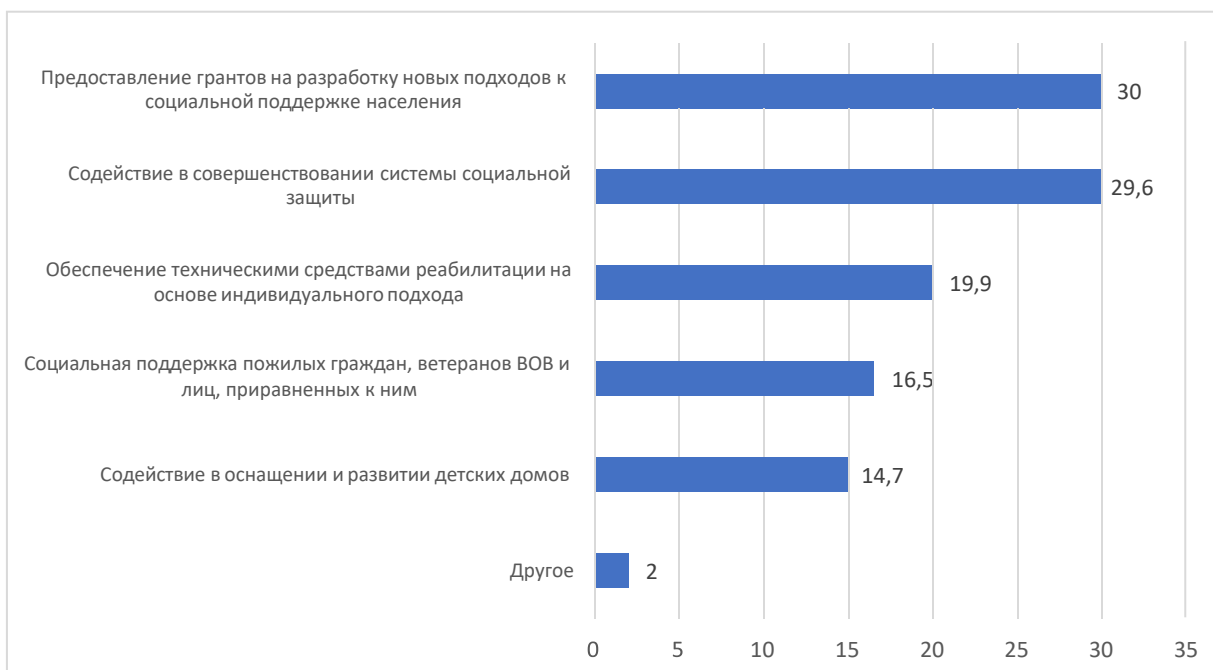
Келесі сала-білім беру. ҮЕҰ өкілдеріне 2.32-диаграммада ұсынылған бірқатар бастамаларды бағалау ұсынылды, жауаптардың бөлінуінен көрініп отырғандай, ең тиімді және пайдалы бастама аз қамтылған отбасылардан шыққан балаларға білім беруді жалғастыруға қолдау көрсету және көмек көрсету болды (24,9%). Ауылдық жерлерде білім беру деңгейін дамытуға/арттыруға жәрдемдесу респонденттердің 23,6% көрсетілді. Танымалдығы бойынша үшінші орында қосымша білім беру және кәсіптік бағдарлау (19,1%).

2.32- диаграмма. Q 19. Егер білім беру саласын қарастыратын болсақ, онда осы сала шеңберінде Қордың қызметі неғұрлым тиімді және пайдалы болуы мүмкін? (%)



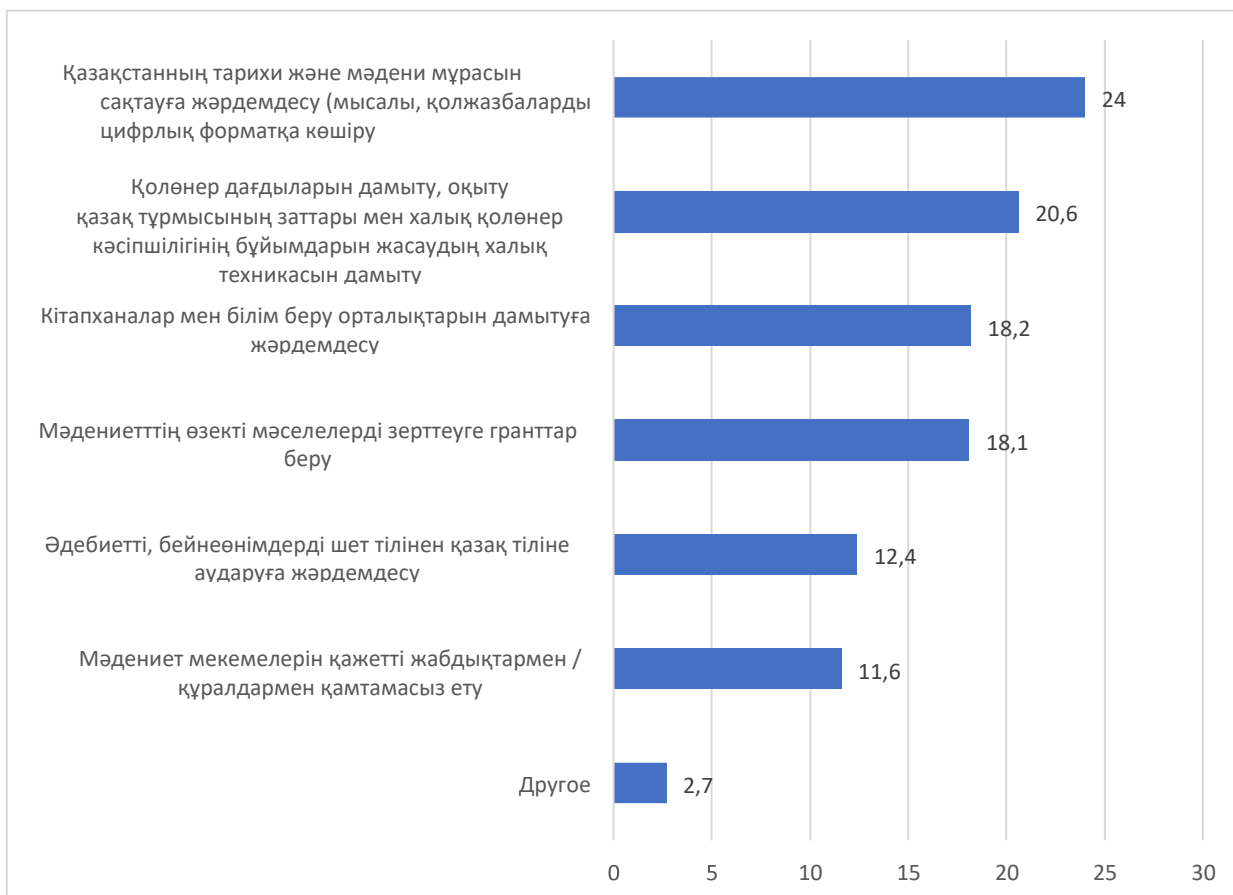
Әлеуметтік қолдау шеңберіндегі бастамаларды бағалау 2.33-диаграммада келтірілген жауаптардың таралуынан көрініп тұрғандай, ең танымал жауап-Халықты әлеуметтік қолдаудың жаңа тәсілдерін әзірлеуге гранттар беру (30%). Әлеуметтік қорғау жүйесін жетілдіруге жәрдемдесу респонденттер осы салада неғұрлым тиімді және пайдалы деп қабылдайтын танымалдығы бойынша екінші бастама болып табылады (29,6%). Бұл екі бастаманы респонденттер негізгі деп санайды. Мысалы, олардан кейін келе жатқан «жеке тәсіл негізінде техникалық оңалту құралдарымен қамтамасыз ету» бастамасы респонденттер арасында айтарлықтай аз танымалдыққа ие болды (19,9%).

2.33- диаграмма Q 19. Егер әлеуметтік қолдау саласын қарастыратын болсақ, онда осы сала шеңберінде Қордың қызметі неғұрлым тиімді және пайдалы болуы мүмкін? (%)



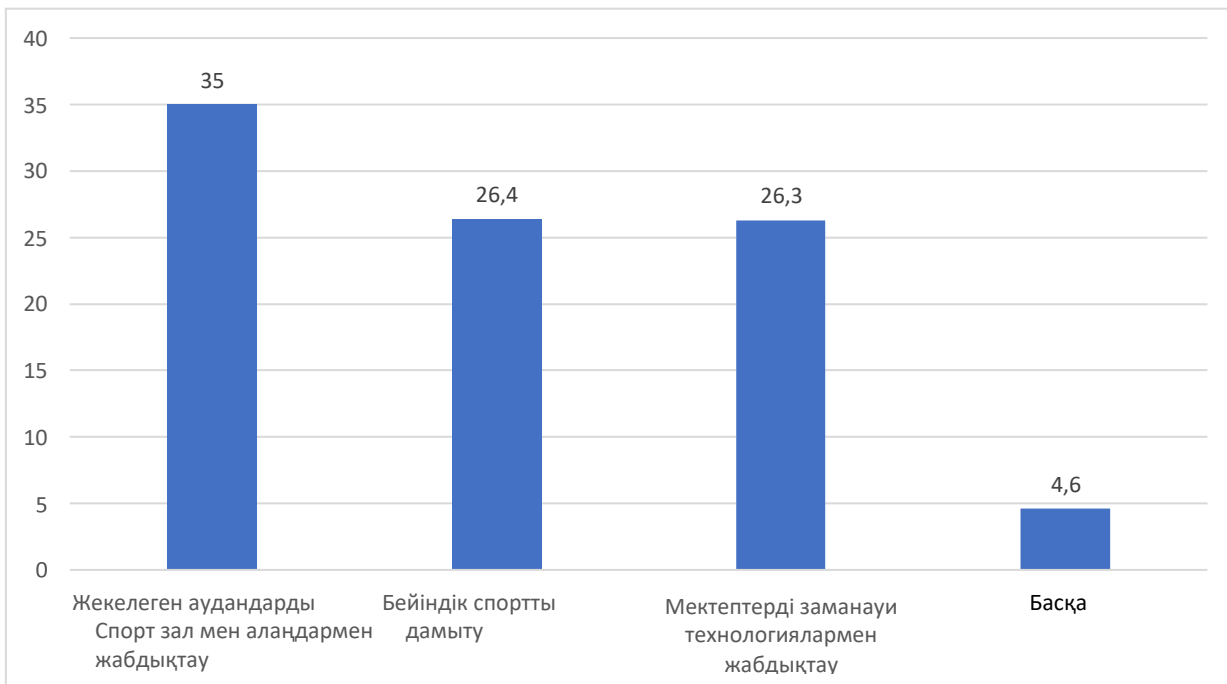
Мәдениет саласында олардың тиімділігі мен пайдалылығы дәрежесі бойынша шараларды саралау 2.34-диаграммада ұсынылған ең тиімді және пайдалы бастама ретінде респонденттер Қазақстанның тарихи және мәдени мұрасын сақтауға жәрдемдесуді қарастырады (24%). Жауап бергендердің 20,6% - ы ең тиімді және пайдалы бастама ретінде қолөнер дағдыларын дамытуды, тұрмыстық заттарды жасаудың халықтық әдістерін оқытуды таңдады. Кітапханалар мен білім беру орталықтарын дамытуға жәрдемдесу жауап нұсқаларының танымалдығы бойынша үшінші болып табылады (18,2%).

2.34- Диаграмма. Q 19. Егер мәдениет саласын қарастыратын болсақ, онда осы сала шеңберінде Қордың қызметі неғұрлым тиімді және пайдалы болуы мүмкін? (%)



Спорт саласында қордың ең тиімді және пайдалы бастамаларын респонденттер төмендегідей саралаған (2.35-диаграмманы қараңыз). Жауаптың ең танымал нұсқасы шалғай аудандарды спорт залдарымен және алаңдармен жабдықтау болды (35%). Бейімделгіш спортты дамытуды респонденттердің 26,4% - ы спорт саласындағы неғұрлым тиімді және пайдалы бастама ретінде қарайды. Мектептерді заманауи спорт алаңдарымен жабдықтауды ҮЕҰ өкілдері 26,3% атап өтті.

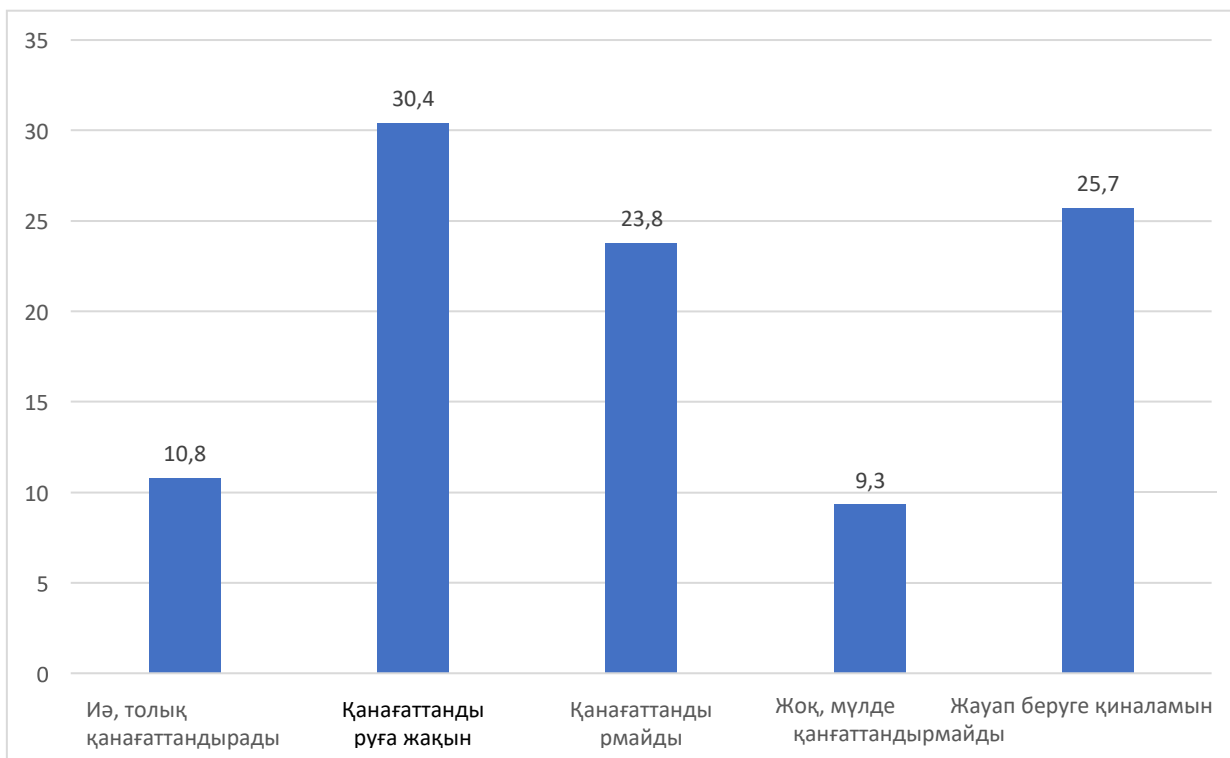
2.35- диаграмма. Q 19.Егер спорт саласын қарастыратын болсақ, онда осы сала шеңберінде Қордың қызметі неғұрлым тиімді және пайдалы болуы мүмкін? (%)



Қайырымдылық саласындағы заңнаманы бағалау

Талдаудың келесі маңызды аспектісі қайырымдылық саласындағы заңнаманы бағалаумен байланысты. Бұл блок бірнеше мәселелерді қамтиды, олардың біріншісі қайырымдылық саласындағы заңнаманың қанағаттану дәрежесін анықтауға байланысты. ҮЕҰ өкілдерінің 53% бұл сұраққа мазмұнды толық жауап ұсынды. Нәтижелер диаграммада көрсетілген.

2.36-диаграмма. Q 24 Қайырымдылық саласындағы заңнама сізді қанағаттандырады ма? (%)



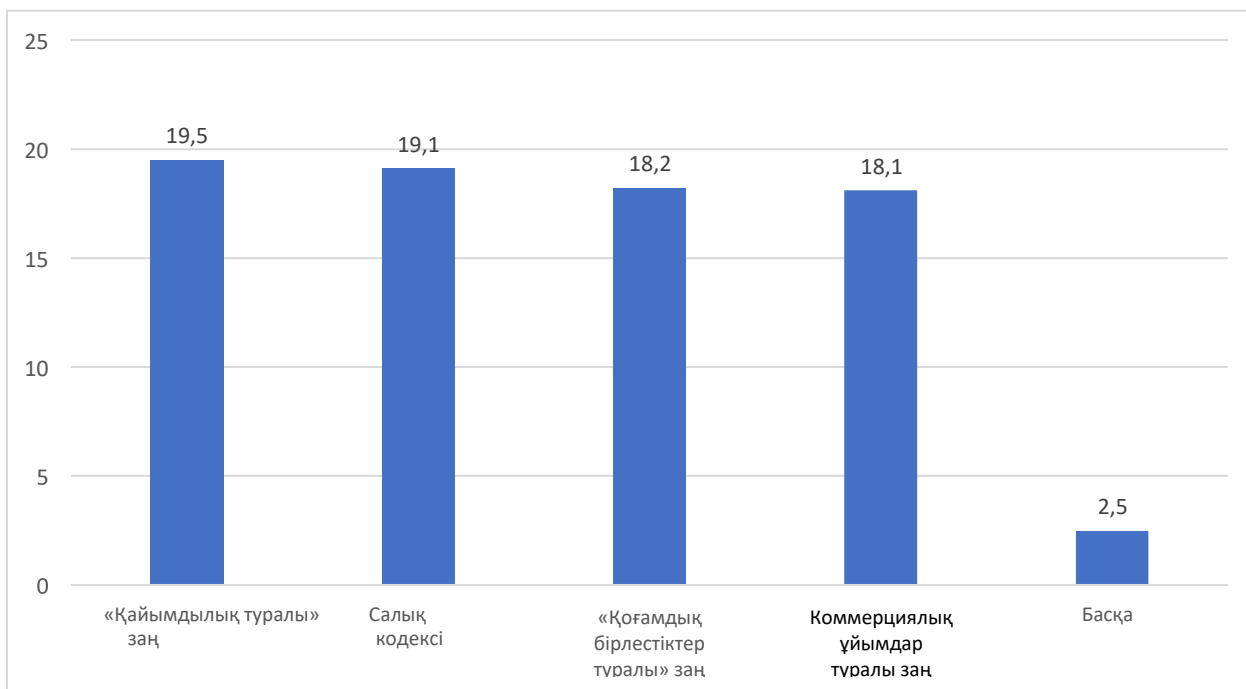
Әрбір төртінші респондент бұл сұраққа жауап беруге қиналды (25,7%). Осылайша, респонденттердің едәуір тобында бұл мәселе қиындық тудырды, өйткені олар заң саласындағы бастамалармен байланысты емес шығар. Заңнаманы қанағаттандыратын және қанағаттандырмайтын адамдардың үлесі бір-біріне өте жақын (тиісінше 10,8% және 9,3%). Алайда қанағаттану мен қанағаттанбауды көрсететін жиынтық үлестерді салыстыру кезінде оң жауаптар жағына қарай айқын араласу орын алады (тиісінше 41,2% және 33,1%).

Жетілдіруді қажет ететін заңнаманың нақты салаларын анықтау үшін респонденттерден әртүрлі нормативтік - құқықтық актілерді бағалау немесе олардың жауаптарын ұсыну сұралды. Айта кету керек, алынған жауаптар біркелкі бөлінуді көрсетеді. Респонденттердің пікірінше, ең алдымен өзгертуге лайық заңнаманың белгілі бір саласы жоқ. Ұсынылған төрт (қайырымдылық туралы заң, коммерциялық емес ұйымдар туралы Заң, қоғамдық бірлестіктер туралы Заң және Салық кодексі) жауаптардың арасындағы айырмашылық тек 19 жауап (немесе екі пайыздан аз).

Оның үстіне респонденттер көбінесе қайырымдылық туралы заңға сілтеме жасады (жалпы санның 19,5%). Бұдан әрі Салық кодексі, респонденттердің 19,1% - ы дәл осы жерде түзетулер енгізу қажет деп санайды. Бұдан әрі коммерциялық емес ұйымдар мен қоғамдық бірлестіктер туралы заң кіреді.

«Басқа» бөлімінде Мемлекеттік әлеуметтік тапсырыс туралы заң, Қоғамдық бақылау туралы заң және басқа да. Жеке респонденттер жеке ұсыныстар ұсынды, мысалы Қайырымдылық жарнасы салықты төлеу ретінде бір-біріне баруы керек деп айтқан.

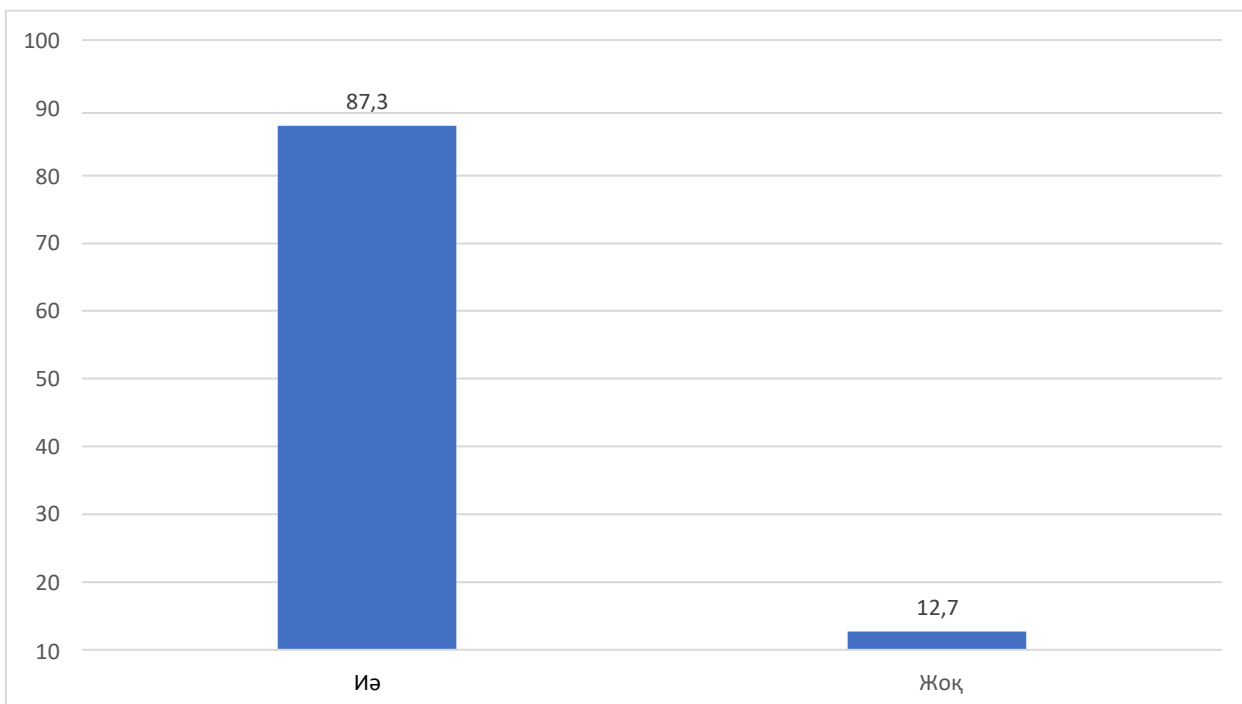
2.37-диаграмма. Q 25 Заңнаманың қандай салалары жетілдіруді қажет етеді? (%)



Келесі мәселе - адам капиталы активтерін бағалау. Заңнаманың жақсартуды қажет ететін салаларын анықтаумен қатар, осы бастамаларды іске асыру үшін қандай мүмкіндіктер бар екенін түсіну маңызды. Ең алдымен, заңнаманы өзгерту үшін әртүрлі ұйымдардың күш-жігерін біріктіру қаншалықты мүмкін екенін түсіну қажет. Сауалнамаға қатысушылардың 52,8% осы сұраққа жауап берді. Жауаптардың таралуы 2.38 диаграммада көрсетілген.

Респонденттердің басым бөлігі (респонденттердің жалпы санының 46,1% немесе сұраққа толық мазмұнды жауап бергендердің 87,3%) қазіргі уақытта заңнаманы өзгерту мақсатында ҮЕҰ-ның күш-жігерін біріктіру үшін мүмкіндіктер бар деп санайды. Тек 12,7% бұл сұраққа теріс жауап берді.

2.38-диаграмма. Q 27 Қазіргі уақытта қандай да бір саладағы заңнаманы өзгерту мақсатында ҮЕҰ-ның күш-жігерін біріктіру үшін негіздер бар ма? Сіз қалай ойлайсыз? (%)



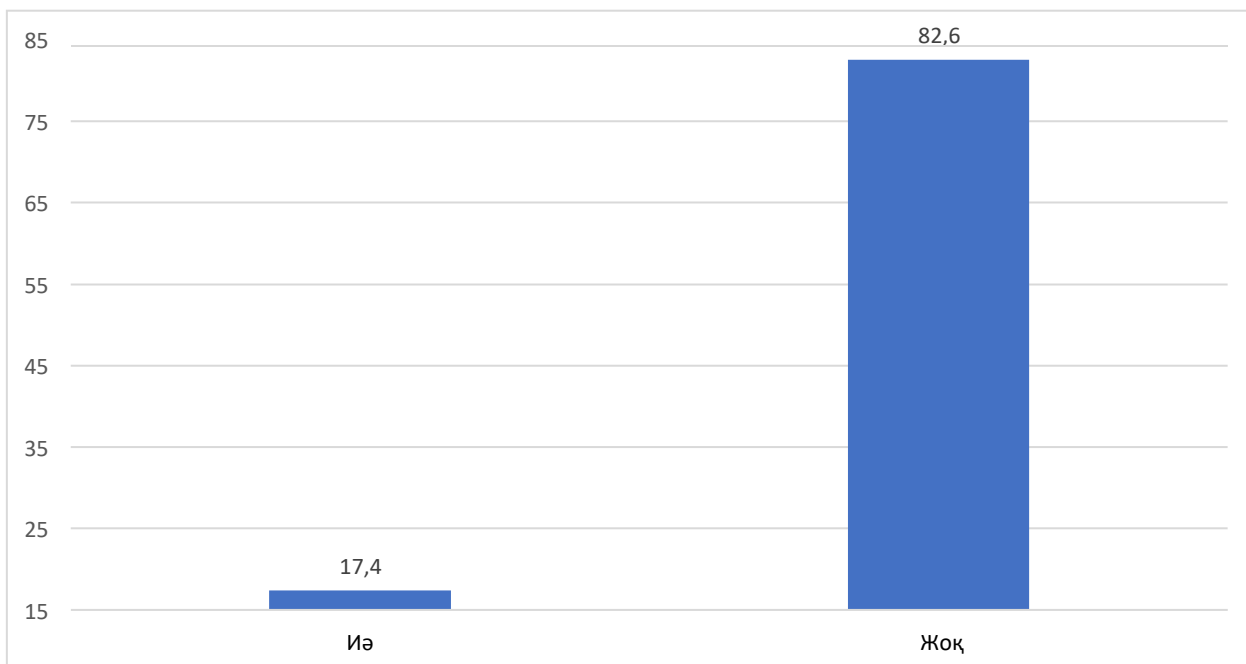
Цифрландыру

Келесі топ цифрландыру мәселелерімен байланысты. Респонденттерден Қордың порталында қайырымдылық ұйымдарының бірыңғай «қабылдау бөлмесін» пайдалану тәжірибесі бар-жоғына жауап беру сұралды. Сауалнамаға қатысушылардың 51,9% бұл сұраққа жауап берді. 2.39-диаграммада респонденттердің осы тобының жауаптарын бөлу көрсетілген.

Бірыңғай жүйені пайдалану тәжірибесі бар ҮЕҰ өкілдерінің үлесі

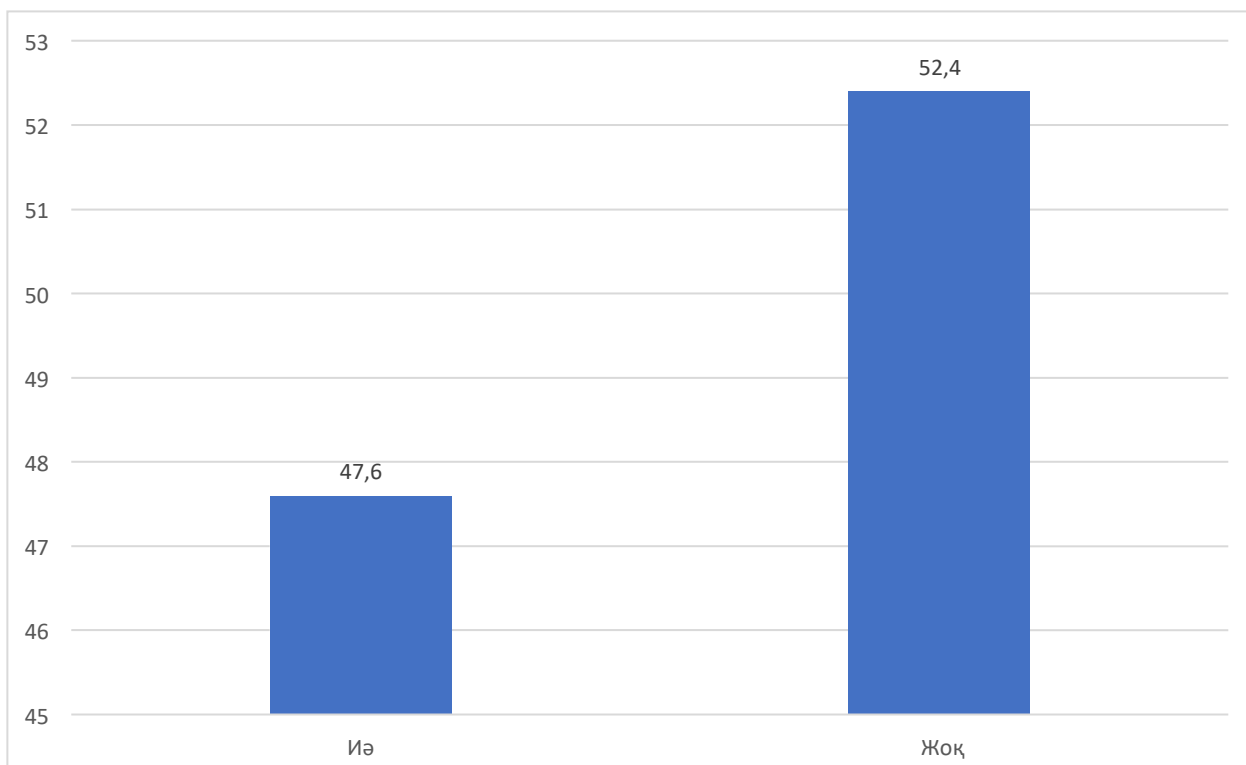
Қордың порталындағы қайырымдылық ұйымдарының «қабылдау бөлмесі» салыстырмалы түрде аз: 17,4%. Көпшілігінде мұндай тәжірибе жоқ.

2.39 Q 28 Қазіргі уақытта қор қайырымдылық көмек алушылармен онлайн портал арқылы өзара іс-қимыл жасайды. Сіз Қор порталындағы ұйымның «қабылдау бөлмесі» пайдаланып көрдіңіз бе? (%)



Қордың азаматтық ұйымдармен өзара іс-қимыл нысандарының бірі өтінімдермен жұмыс жасау болып табылады. Қор барлық берілген өтінімдерді қолдай алмайтындықтан, ҮЕҰ-ның қайырымдылық көмек көрсету үшін олардың біреуін алуға мүмкіндігі бар. Бұл сұраққа жауаптардың таралуы 2.40-диаграммада ұсынылған (респонденттердің 51,9% жауап берді, дәл осы жауаптардың таралуы диаграммада көрсетілген).

2.40-диаграмма. Q 30 Егер осы өтініш берушіге қайырымдылық көмек көрсету Қордың тұжырымдамасында көзделмеген жағдайда, сіз қор порталынан верификацияланған өтінімді жұмысқа аласыз ба? (жиіліктер,%)



Жауаптар екі бірдей топқа бөлінді. Осылайша, респонденттердің 47,6% бұл сұраққа оң жауап берді. Сауалнамаға қатысушылардың 52,4% ұсынысты қабылдамады.

Верификацияланған өтінімді бірінші кезекте кім алуға дайын? Нәтижелер Қордың қызметі туралы хабардар болу осындай ынтымақтастыққа арналған нұсқаулармен оң байланысты екенін көрсетеді. Сонымен қатар респонденттер қор халықтың барлық мұқтаж топтарын қамтитынына сенімді, олар верификацияланған өтінімдерді алуға дайын екендіктерін жиі растайды. Пирсонның корреляция коэффициенті аз, бірақ статистикалық маңызды $0,125^{**}$. Осы байланыстың мотивациясы мынада: Қордың қолданыстағы тұжырымдамасы қайырымдылыққа мұқтаж халықтың барлық топтарын қамтитынына үлкен сенім жанама түрде Қорға көбірек сенім артатындығын көрсетеді, ал сенім өз кезегінде ынтымақтастыққа деген көзқарастармен байланысты болады.